



KFW
Bank aus Verantwortung



Schweizerische Eidgenossenschaft
Confédération suisse
Confederazione Svizzera
Confederaziun svizra

Swiss Confederation

State Secretariat for Economic Affairs SECO

HIDR DRINI

LARGIMI I UJERAVE TE NDOTRA NE JP TE KOSOVES

FAZA IV (PEJE)

(BMZ N°2014 70 467 / 2020 61 992)

Masat Shoqëruese



KONCEPTI për O&M të UJERAVE ATMOSFERIK

(Drafti)

Qershor 2019

Përgatitur nga
SaWa & AHT with Hidroing-DK

sachsenWasser
consulting + operations + management

AHT GROUP AG
Management & Engineering
Hidroing-DK
Ndërmarrja Projektuese dhe Konsulente
Consulting and Designing Company

Përmbajtja

1. Përmbldhje ekzekutive	Error! Bookmark not defined.
2. Hyrje	Error! Bookmark not defined.
3. Gjendja aktuale	Error! Bookmark not defined.
4. Mirëmbajtja e nevojshme e sistemit të ujërave atmosferik në Pejë	Error! Bookmark not defined.
5. Koncepti për O&M të rrjetit të ujërave atmosferik në Pejë	Error! Bookmark not defined.
5.1 Ri-vendosje e sistemit të ndarë	15
5.2 Përgjegjësitë për O&M të rrjetit të ujërave atmosferik	18
5.2.1. Vëmendje Institucionale	18
5.2.2. Baza kontraktuale	18
5.2.3. Cështje të koston	20

Lista e Figurave

Figura 3-1 Pamje e një kolektori të hapur në Pejë	8
Figura 3-2 Kolektor i hapur në qendër të Pejës	9
Figura 3-3 Shembuj të kushteve të pastërtisë së kolektorëve të hapur në Pejë	9
Figura 4-1 Ujëmbledhës në Pejë	12
Figura 4-2 Koka për pastrimin e gypave me profim të madh me diametër mbi 600 mm	14
Figura 5-1 Propozim për inspektim të rrjetit të kanalizimit me CCTV (burimi: SRS)	16
Figura 5-2 Cështje që duhet të merren parasysh për të përmirësuar kornizën ligjore	17

Lista e Tabelave

Tabela 4-1 Mirëmbajtja e nevojshme e rrjetit të ujërave atmosferik	10
Tabela 4-2 Aktivitetet e nevojshme mirëmbajtëse të rrjetit të ujërave atmosferik të Pejës	11
Tabela 4-3 Llogaritje e nevojës së fuqisë punëtore nga ana e Komunës së Pejës	12
Tabela 4-4 Llogaritje e nevojës për fuqi punëtore për Hidrodrini	13
Tabela 5-1 Masat për rivendosjen e sistemit të ndarë të kanalizimit	15
Tabela 5-2 Kosto operacionale KRU Hidrodrini (Pejë, 2018), burimi KRU Hidrodrini	20
Tabela 5-3 Llogaritje indikative e koston vjetore për O&M të rrjetit të ujërave atmosferik	20

Lista e Anekseve

ANEKSI 1:	Marrëveshja për shërbime në mes KRUH dhe komunës së Pejës
ANEKSI 2:	Hartë e drenazhimit të ujërave atmosferik në Pejë
ANEKSI 3:	PSO për O&M të rrjetit të ujërave atmosferik (s'i plotësim i PSO për O&M rrjetit të kanalizimit)
ANEKSI 4:	PSO për inspektim të lidhjeve shtëpiake
ANEKSI 5:	Transkript nga takimi i datës 10 maj 2019, me komunën e Gjakovës dhe KRU Hidrodrini

SHKURTESA

DN	Diametri nominal (përdorur edhe për dimensione në formë drejtkëndore)
DVGW	Shoqata Gjermane për Teknik e Shkencë, Gaz dhe Ujë
DWA	Shoqata Gjermane për Ujëra të Ndotura dhe Mbeturina
H&S	Shëndeti dhe siguria
ID	Identifikimi
LLC	Kompani me përgjegjësi të kufizuar
O&M	Operim dhe mirëmbajtje
PPE	Pajisje për mbrojtje personale
ppm	pjesë për mile
PM	Mirëmbajtje e planifikuar
RWC	Kompania Rajonale e Ujësjellësit
PS	Stacion Pompimi
SCADA	Kontroll mbikëqyrjeje dhe përvetësim informacionesh
SOP	Procedura standarde të operimit
WSRA	Autoriteti Rregullativ për Shërbime të Ujit
WWTP	Impiant për trajtim të ujërave të ndotura

1. Përmbledhje Ekzekutive

Aktualisht, përgjegjësitë për operim dhe mirëmbajtje të rrjetit të kanalizimit të ndotur dhe atij atmosferik në Pejë janë të ndara. Rrjeti i kanalizimit atmosferik është pronë e komunës së Pejës ndërsa titullar i rrjetit të kanalizimit të ndotur është Kompania e Ujësjellësit Rajonal Hidrodrini. Një Marrëveshje Bashkëpunimi në mes të KRU Hidrodrini dhe Komunës së Pejës është nënshkruar me 26 prill 2010. Qëllimi i kësaj marrëveshje është bashkëpunimi në mes Komunës dhe KRU-së në sektorin e ujërave dhe kanalizimit. Ky dokument është bazuar në origjinalin e Marrëveshjes për Shërbime përgatitur nga ARRU-ja.

Sistemi i kanalizimit atmosferik në qytetin e Pejës përbëhet nga një kombinim i kanaleve të hapura sipërfaqësore dhe disa gypave të ri të ujërave atmosferik. Këto të fundit kryesisht instalohen pas ndërtimit të rrugëve. Gjatësia e përgjithshme gypave të ujërave sipërfaqësor arrin rreth 47.3 km ndërsa gypat e kanalizimit atmosferik arrin gjatësinë në 14.3 km. Diametri i kanaleve të ujërave atmosferik varion nga DN 250 deri DN 1000.

Fillimisht, rrjeti ekzistues i kanalizimit të ndotur ishte projektuar s'i një sistem i ndarë. Megjithatë, për shkak të kyçjeve të parregullta, ky sistem pjesërisht funksionon s'i një sistem i kombinuar. *Strategjia e preferuar është ri-vendosje e një sistemi të ndarë, i cili do të ishte i dobishëm sa i përket O&M së ITUN-it të ri në Pejë.* Ka një përjashtim në pjesën lindore të Pejës, ku ekziston një sistem relativisht i ri i kombinuar i lidhur me kanalizimin e pjesës perëndimore (i ndërtuar gjatë viteve 2008-2009) dhe s'i duket funksion siç duhet.

Gjendja ekzistuese e bënë të vështirë operimin e sistemit të kanalizimit ashtu siç duhet. Përpos nevojës për ndarje të sistemit sanitar nga ai atmosferik, *p.sh shndërrimi i kyçjeve të gabuara në sistem të ujërave atmosferik kërkon edhe mirëmbajtje të përshtatshme. Qëllimi i këtij koncepti është përcaktimi i aktiviteteve dhe burimeve të nevojshme për operim dhe mirëmbajtje të sistemit të ujërave atmosferik në qytetin e Pejës dhe për të siguruar bazamentin e një marrëveshje kontraktuale në mes të KRUH-së dhe komunës së Pejës, për ekzekutimin e shërbime përkatëse të O&M-së. Ky dokument po ashtu adreson çështjen e ndarjes së kanalizimit sanitar nga ai atmosferik tek burimi (kyqjet shtëpiake) në Pejë.*

KRU Hidrodrini do ishte në gjendje të operonte në mënyrë më ekonomike me sistemin e ujërave atmosferik në Pejë se sa vet komuna e Pejës. Aktivitetet për operim dhe mirëmbajtje të sistemit të ujërave atmosferike janë pothuajse identike me kanalizimin sanitar.

Ri-vendosje e sistemit të ndarë të ujërave atmosferik dhe atyre të ndotura

Janë identifikuar masat e përgjithshme vijuese:

- *Inspektimin e kyçjeve shtëpiake të kanalizimit për të përcaktuar nivelin e kyçjeve të parregullta :* Është përgatitur një dokument me procedura standarde të operimit për inspektimin e kyçjeve shtëpiake në rrjetin e kanalizimit. Pjesë të këtij aktiviteti po ashtu mund të përfshihen edhe masat e pjesës së Fazës V (dhe VI), pasi që ka shumë gjasa përfshirja e 22 km rrjet për inspektim me kamera me qark të mbyllur CCTV si dhe teste me tym për gjetjen e kyçjeve të parregullta.

Apelimi pronarëve të shtëpive që t'i rregullojnë kyçjet e parregullta (Fushatë e MP-së)

- *Ndarjen e sistemeve*
- *Përmirësimi i bazës ligjore për ndarje të sistemeve, p.sh përmes një udhëzimi komunal ose rregullore kombëtare.*

Rregullore shtesë të nivelit qendror, nivelit të ARRU's ose atij komunal mund të jenë të nevojshme me qëllim të institucionalizimit më të mirë të ndarjes së sistemeve. Në këtë dokument janë elaboruar çështjet që duhet të merren parasysh.

Përgjegjësitë për O&M të sistemit të ujërave atmosferik

Në mungesë të një rregulloreje të nivelit vendor në lidhje me menaxhimin e ujërave atmosferik dhe financimin e aktiviteteve të ndërlidhura me operim dhe mirëmbajtje, rekomandohet nënshkrimi i një marrëveshjeje në mes KRU Hidrodrini dhe komunës së Pejës përmes së cilës përgjegjësitë për operim dhe mirëmbajtje të sistemit të ujërave atmosferik t'i kalojnë KRU Hidrodrinit. Pasi që Marrëveshja aktuale e Shërbimeve nuk përmban një dispozitë të tillë (por është bazuar në një standard vendor të përshkruar nga ARRU), atëherë propozohet arritje e një marrëveshjeje të veçantë në mes KRU Hidrodrini dhe komunës së Pejës.

Çështje relevante për një marrëveshje kontraktuale të këtij lloji janë prezantuar në koncept, ndërsa një përlogaritje indikative në lidhje me koston vjetore për sipërmarrjen e këtyre aktiviteteve në emër të komunës së Pejës është përfshi në pjesën e fundit të konceptit.

2. Hyrje

S'i pjesë e programit "Largimi i ujërave të ndotura nga Kosova jugperëndimore faza IV, Pejë" (Projekti), financuar përmes bashkëpunimit financiar mes Gjermanisë, Zvicrës në njërin anë dhe Kosovës në anën tjetër (BMZ ID 2014 70 467/ 2020 61 992) përmes KfW-së bankës për zhvillim dhe sekretariat Zviceran për çështje ekonomike (SECO), me dt. 14.12.2017 është nënshkruar kontrata për shërbime konsulente në mes të KRU Hidrodrini dhe asociacionit Sachsen Wasser/ AHT/ Hidroing për pjesën e masave shoqëruese të projektit. Këto masa shoqëruese (MSH) kanë për synim ndërtimin e kapacitete në KRU Hidrodrini.

Aktualisht, përgjegjësitë për operim dhe mirëmbajtje të rrjetit të kanalizimit të ndotur dhe atij atmosferik në Pejë janë të ndara. Rrjeti i kanalizimit atmosferik është pronë e komunës së Pejës ndërsa titullar i rrjetit të kanalizimit të ndotur është Kompania e Ujësjetës Rajonal Hidrodrini. Një **Marrëveshje Bashkëpunimi** në mes të KRU Hidrodrini dhe Komunës së Pejës është nënshkruar me 26 prill 2010. (shih po ashtu **Aneksin 1**). Qëllimi i kësaj marrëveshje është bashkëpunimi në mes Komunës dhe KRU-së në sektorin e ujërave dhe kanalizimit. Ky dokument është bazuar në origjinalin e Marrëveshjes për Shërbime përgatitur nga ARRU-ja.

Parimisht, për qytetin e Pejës ekzistojnë dy mundësi s'a i përket largimit të ujërave atmosferik të cilat duhet të merren parasysh dhe përfshihen në strategjitë për largimin e ujërave atmosferik:

- *Lidhja e ujërave atmosferik me tubacionin ekzistues të ujërave atmosferik në qendër të qytetit dhe nëpër zona me densitet të lartë.*
- *Depërtimi i ujërave atmosferik në sipërfaqe të tokës ose rrugëve të pashtuara.*

Sistemi i kanalizimit atmosferik në qytetin e Pejës përbëhet nga një kombinim i kanaleve të hapura sipërfaqësore dhe disa gypa të ri të ujërave atmosferik. Këto të fundit kryesisht instalohen pas ndërtimit të rrugëve. Gjatësia e përgjithshme gypave të ujërave sipërfaqësor arrin rreth 47.3 km ndërsa gypat e kanalizimit atmosferik arrin gjatësinë në 14.3 km. Diametri i kanaleve të ujërave atmosferik varion nga DN 250 deri DN 1000. (shifrat janë bazuar në raportin e Dahlem-it)

Plani i tubacioneve të reja të ujërave atmosferik është paraqitur në **Aneksin 2**. Kanalet e hapura nuk janë të shenjëzuara në planimetrin dhe nuk janë të matura

Fillimisht, rrjeti ekzistues i kanalizimit të ndotur ishte projektuar s'i një sistem i ndarë. Megjithatë, për shkak të kyçjeve të parregullta, ky sistem pjesërisht funksionon s'i një sistem i kombinuar. Një gjë e tillë nënkupton që ujëra atmosferik mund të depërtojnë në sistemin e kanalizimit të ndotur edhe pse është bërë e qartë që ujërat atmosferik përcillen në sistemin e kullimit të rrugëve dhe ujërat e ndotura nuk arrijnë të përzihen me to.

Zhvillimet e mëtejme kërkojnë menaxhim të përbashkët të sistemit të kanalizimit të ndotur dhe atij atmosferik. *Strategjia e preferuar është rivendosja e një sistemi të ndarë i cili do të ishte më i dobishëm sa i përket operimit dhe mirëmbajtjes së ITUN-it të Pejës.* Nuk ka ndonjë përjashtim në pjesën përfundimtare të Pejës ku ka një sistem relativisht të ri të kombinuar i lidhur me tubacionin e pjesës lindore (ndërtuar në vitet 2008-2009) i cili duket që funksionon mirë. Është thënë që ky

tubacionin pritet të mirëbahet, mirëpo stabilimentet shkapërderdhëse të ujërave atmosferik do të vendosen në skaje të tubacioneve dhe një gjë e tillë do të reduktonte sasinë e rrjedhës së ujit për në ITUN gjatë kohërave me të reshura të mëdha.

Gjendja ekzistuese e bënë të vështirë operimin siç duhet me sistemin e ujërave atmosferik. Përpos nevojës për ndarje të sistemeve, p.sh duke i rregulluar kyçjet e parregullta, duhet edhe një mirëmbajtje e duhur e sistemin e ujërave atmosferik.

Ndërsa plani për mirëmbajtje preventive të kanalizimit sanitar të Pejës tashmë është elaboruar (përfshi procedurat e rëndomta standarde të operimit), qëllimi i këtij koncepti është definimi i aktiviteteve dhe burimeve të nevojshme për operim dhe mirëmbajtje të sistemit të ujërave atmosferik në qytetin e Pejës dhe ofrimi i një baze për një marrëveshje kontraktuale në mes komunës së Pejës dhe KRU Hidrodrini s'a i përket ofrimit të shërbimeve të operimit dhe mirëmbajtjes së sistemit në fjalë. Një gjë e tillë adreson edhe çështjen e ndarjes së rrjeteve të kanalizimit të ndotur nga ai atmosferik tek burimi, respektivisht tek kyçjet shtëpiake.

3. Gjendja ekzistuese

Kullimi i rrugëve të qytetit është përgjegjësi e komunës së Pejës. Aktualisht vetëm kullimi i rrugëve është i lidhur me kolektorët e ujërave atmosferik. Uji nga të reshurat rrjedh nëpër sipërfaqe të rrugëve ose ujëmbledhës dhe derdhet në kolektor të ujërave atmosferik. Rrjeti i ujërave atmosferik ka kapacitet të mjaftueshëm.

KRU Hidrodrini është përgjegjëse për kullimin/ drenazhimin e pronave të qytetarëve. Nëpër prona të qytetarëve mbliidhen ujërat e ndotura por edhe ato atmosferik. S'a i përket kullimit të ujërave atmosferik nga prona të qytetarëve, aktualisht ekzistojnë opsionet e mëposhtme:

1. *Ujërat atmosferike nuk janë të lidhura në sistem dhe rrjedhin rrugëve the trotuareve të qytetit:*
2. *Ujërat atmosferik rrjedhin përmes kyçeve shtëpiake dhe derdhen në kolektorët e ujërave të ndotura .*

Kjo situatë nuk është e kënaqshme. Në njërin anë, sipërfaqet e rrugëve janë të dëmtuara s'i pasojë e ujërave atmosferik që rrjedhin nga shtëpitë, ndërsa në anën tjetër është në interes të kompanisë që të ketë sa më pak ujë të shiut në kanalet e qytetit. Një situatë e tillë komplikon operimin e stacioneve të planifikuara të pompimit dhe të ITUN-it. Rritja e sasisë së ujërave të ndotura qon edhe në shtimin e kostos së energjisë.

Sistemi i ujërave atmosferik në Pejë përbëhet nga kolektorë të sipërfaqeve të hapura, tubacioneve dhe pusetave, të cilat janë në përputhje me rregullat e përgjithshme të ndërtimit. Sistemi funksionon me gravitet. Kolektorët e ujërave atmosferik zakonisht vendosen gjatë fazës së ndërtimit të rrugëve.

Siç është cekur në pjesë hyrëse të këtij dokumenti, gjatësia e përlllogaritur e kanaleve të hapura është diku në 50 km, ndërsa gjatësia e gypave drenazhues të ujërave atmosferik është diku nën 15 km. (shih po ashtu **ANEKSIN 1**). Diametri i kolektorëve të ujërave atmosferik sillet nga DN 250 deri DN 1000.



Është bërë e ditur që njësia e GIS e KRUH-së grumbullon të dhëna mbi rrjetin e kanalizimit paralelisht me të dhëna mbi sistemin e ujërave atmosferike.

Figura 3-1 Pamje e një kolektori të hapur në Pejë

Rrjeti i ujërave atmosferik përgjithësisht është në gjendje të mirë strukturore. Fatkeqësisht nuk ka qasje publike në disa nga kanalet e hapura dhe kjo e bën të vështirë mirëmbajtjen e tij.

Kushtet e pastrimit nuk janë aq të mira. Zhavor, gurë, dhe depozita të ujërave të ndotura hasen nëpër kolektor. Disa nga kolektorët e hapur rrezikohen nga rritja e barishteve për shkak të mungesës së mirëmbajtjes.



Figura 3-2 Kolektor i hapur në qendër të Pejës

Fotografia vijuese ilustron faktin që mirëmbajtja, posaçërisht pastrimi preventiv duhet të përmirësohet.



Figura 3-3 Shembuj të gjendjes së pastërtisë së kolektorëve të hapur në Pejë

Domosdoshmëritë për mirëmbajtje të sistemit të ujërave atmosferik të Pejës

Tabela vijuese paraqet aktivitetet e domosdoshme për mirëmbajtje të rrjetit të ujërave atmosferik të Pejës:

Inspektimi	Servisimi	Riparimi
Inspektimi i kolektorëve të hapur	Pastrimin e kolektorëve të hapur	Riparimin e kolektorëve të hapur
Inspektimi i pusetave	Pastrimin e gypave të kanalizimit	Riparimin e gypave
Inspektimi i gypave derdhës	Pastrimin e pusetave	Riparimin e pusetave
Inspektimi i ujëmbledhësve	Pastrimin e ujëmbledhësve	Riparimin e ujëmbledhësve

Tabela 4-1 Mirëmbajtja e nevojshme e rrjetit të ujërave atmosferik

Inspektimi

Inspektimi është një aktivitet i vazhdueshëm kontrolli dhe monitorimi. Inspektimi dhe kontrolli i infrastrukturës së ujërave atmosferik bëhet vizualisht. Inspektimi i paraprinë aktiviteteteve tjera mirëmbajtëse.

Servisimi

Servisim (pastrim) do të thotë të gjitha masat me qëllim të ruajtjes së performancës maksimale të sistemit të kullimit të ujërave atmosferik. Fundërrinat ose bllokimet e kanalizimit pengojnë performancën e tij.

Tabela vijuese ilustron aktivitetet mirëmbajtëse së bashku me shifrat e nevojshme për llogaritjen e kohës së punës.

Pozicioni	Emri	Intervali gjatë vitit	Koha për njësi	Numri i stafit
1	Inspektimi i kolektorëve të hapur	1	2.0....4.0 h në km	2
2	Inspektimi i pusetave	0.1....0.5	0.5....1.5 h në cop	2
3	Inspektimi i derdhësve	1....4	0.5....1.5 h në cop	2
4	Inspektimi ujëmbledhësve	2	0.2....0.4 h në cop	1....2
5	Pastrimi menakin i kolektorëve të hapur	0.2....0.5	80....120 h në km	3....4
6	Pastrimi i kolektorëve të haur me autocisternë	0.2....0.5	40....60 h në km	3....4
7	pastrimi i gypave të kanalizimit me autocisternë	0.2....0.5	20....30 h në km	2....3
8	Pastrimi i pusetave	0.2....0.5	0.5....1.0 h në	2....3

Pozicioni	Emri	Intervali gjatë vitit	Koha për njësi	Numri i stafit
			cop	
9	Pastrimi i ujëmbledhësve	2	0.2.....0.6 h në cop	2
10	Riparime	Sipas nevojës		2....3

Tabela 4-2 Aktivitetet e nevojshme mirëmbajtëse të rrjetit të ujërave atmosferik të Pejës

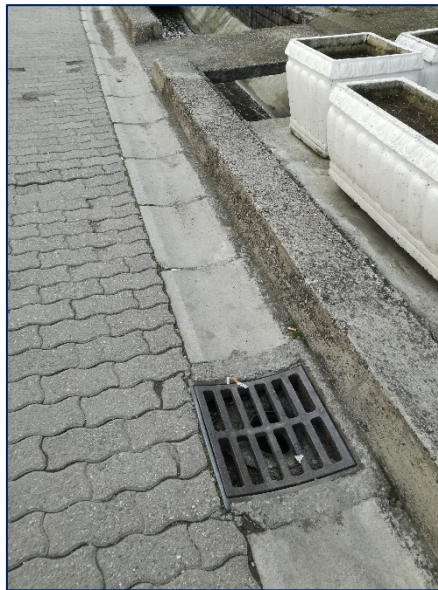


Figura 4-1 Ujëmbledhës në Pejë

Në dy tabelat vijuese janë bërë krahasime s'a i përket nevojës për personel për të cilët do të ketë nevojë komuna e Pejës ose KRUH-ja, pa marrë parasysh se kush do të merrte përgjegjësinë për operim dhe mirëmbajtje të rrjetit të ujërave atmosferik. Ky krahasim ka marrë parasysh edhe infrastrukturën dhe pajisjet ekzistuese të KRU Hidrodrini.

Nr.	Pozicioni	Numri i stafit	Koha për njësi	Numri	Intervali gjatë vitit	Orë pune në vit
1	Inspektimi i kolektorëve të hapur	2	2,0.....4,0 h/km	50 km	1	300
2	Inspektimi i pusetave	2	0,5.....1,5 h/cop	500 cop	0.3	300
3	Inspektimit i derdhësve	2	0,5.....1,5 h/cop	5 cop	4	40
4	Inspektimi i ujëmbledhësve	1...2	0.2.....0.4 h/cop	1000 cop	2	900
5	Pastrimi manual i kolektorëve të hapur	3...4	80.....120 h/km	50 km	0.2....0.5	6,125
6	Pastrimi i pusetave	2...3	0.5....1.0 h/cop	500 cop	0.2.....0.5	328
7	Pastrimi i ujëmbledhësve	2	0.2.....0.6 h/cop	500 cop	2	800
8	Të ndryshme					500
	Totali	5				9,293

Tabela 4-3 Përlllogaritje e fuqisë së nevojshme punëtore për komunën e Pejës

Nr.	Pozicioni	Numri i stafit	Koha për njësi	Numri	Intervali gjatë vitit	Orë pune në vit
1	Inspektimi i kolektorëve të hapur	2	2,0.....4,0 h/km	50 km	1	300
2	Inspektimi i pusetave	2	0,5.....1,5 h/cop	500 cop	0.3	300
3	Inspektimit i derdhësve	2	0,5.....1,5 h/cop	5 cop	4	40
4	Inspektimi i ujëmbledhësve	1...2	0.2.....0.4 h/cop	1000 cop	2	900
5	Pastrimi manual i kolektorëve të hapur	3...4	40.....60 h/km	50 km	0.2....0.5	3,063
6	Pastrimi i pusetave	2...3	0.5....1.0 h/cop	500 cop	0.2.....0.5	328
7	Pastrimi i ujëmbledhësve	2	0.2.....0.6 h/cop	500 cop	2	800
8	Të ndryshme					500
	Total	3				6,231

Tabela 4-4 Përlogaritje e fuqisë së nevojshme punëtore për Hidrodrinin

Tabela e sipërme sugjeron që Hidrodrini mund të operoj me rrjetin e ujërave atmosferik të Pejës në mënyrë më ekonomike se s'a komuna e Pejës. Marrja përsipër e operimit dhe mirëmbajtjes së rrjetit të ujërave atmosferik nga ana e KRU Hidrodrinit do t' rezultonte me përfitime vijuese:

- **Hidrodrini posedon më shumë kapacitete të operimit dhe mirëmbajtjes (GIS, autocisternën e tipit të kombinuar)**
- **Hidrodrini ka staf më të kualifikuar për këtë qëllim**
- **Hidrodrini posedon listën e konsumatorëve (regjistrin)**
- **Garantohet operim më ekonomik i ITUN-it dhe stacioneve të reja të pompimit të ujërave të ndotura.**
- **Kostoja për operim dhe mirëmbajtje të sistemit të kullimit të ujërave atmosferik i shpërndahet komunës dhe pronarëve të objekteve.**

Veprimet për O&M të sistemit të ujërave atmosferik janë po aq të rëndësishme s'a edhe për atë të ujërave të ndotura. Këto veprime janë përshkruar në raportin "Plani për mirëmbajtje preventive të kanalizimit të Pejës" të muajit maj 2019, respektivisht në dokumentin e bashkangjitur të titulluar "Procedurat Standarde të Operimit" (PSO).

Për O&M të rrjetit të ujërave atmosferik kërkohen aktivitetet vijuese mirëmbajtëse:

- **Inspektimi i kanaleve të hapura përmes futjes në to**
- **Pastrimin e kanaleve të hapura sipas nevojës, mekanikisht ose përmes autocisternës**
- **Pastrimin e tubacioneve të ujërave atmosferik sipas nevojës**
- **Inspektimin e pusetave dhe derdhësve**
- **Pastrimin e pusetave dhe derdhësve sipas nevojës**

- *Inspektimin e ujëmbledhësve sipas intervalit dy herë gjatë vitit*
- *Pastrimin e ujëmbledhësve sipas nevojës, mekanikisht ose me autocisternë*

Informata shtesë në lidhje me këtë detyrë janë dhënë në **ANEKSIN 3**.

Pajisjet

Përgjithësisht, Hidrodrini posedon makinerinë e nevojshme- autocisternën dhe kamionçinën për të kryer punë mirëmbajtëse të sistemit të ujërave atmosferik, meqë edhe veprimet s'a i përket mirëmbajtës së ujërave të ndotura nuk dallojnë shumë. Megjithatë, do të ishte e domosdoshme blerja e kokave të reja (hundëzave) për pastrim të gypave të profilit të madh.



Figura 4-2Kokat për pastrimin e gypave me profil të madh dhe ato me diametër mbi 600 mm

Çmimi i një koke të tillë përafërsisht sillet rreth € 8,000.

Sa i përket rivendosjes/ ndërtimit të kyçjeve shtëpiake të ujërave atmosferik, p.sh rregullimin e kyçjeve të parregullta në sistem, propozohet që kompanitë ndërtimore të obligohen përmes kontratës të kryejnë këtë punë dhe të paguhen për një gjë të tillë. Për arsye ekonomike Hidrodrini nuk duhet të ngre kapacitete për një gjë të tillë.

4. Koncepti për O&M të rrjetit të ujërave atmosferik në Pejë

5.1 Ri-vendosje e sistemeve të ndara

Siç është cekur më lartë, **strategjia e preferuar mbetet ri-vendosje e një sistemi të ndarë i cili do të kishte dobi në O&M të impiantit të ri të ITUN-it në Pejë**. Siç është deklaruar, nuk ka ndonjë përjashtim për pjesën lindore të Pejës ku tashmë ekziston një sistem relativisht i ri i kombinuar, i lidhur me tubacionin lindor (ndërtuar në vitet 2008-2009) e cili duhet se funksionon mirë. Është lënë të kuptuar se gypi do të mirëmbahet dhe se në skaje të sistemit do të vendosen pajisje për shkapërderdhje të ujërave atmosferik me qëllim reduktimin e sasisë së ujit për në ITUN gjatë te reshurave të mëdha atmosferike.

Është parë e domosdoshme ndërmarrja e masave të mëposhtme:

N°	Masa / Aktiviteti	Përgjegjës	Afati kohor (kohëzgjatja)
1	Inspektimi i lidhjeve shtëpiake në kanalizim për të përcaktuar nivelin e parregullsisë	<ul style="list-style-type: none"> KRU Hidrodrini Konsulenti i fazës V 	2019 / 2020 (ca. 12 muaj)
2	Apel pronarëve të objekteve që t'i rregullojnë lidhjet e parregullta (Fushatë sensibilizimi, MP)	<ul style="list-style-type: none"> KRU Hidrodrini Komuna e Pejës Mbështetur nga konsulenti i MSH 	2020 / 2021 (ca. 2 -3 muaj)
3	Rregullimi i lidhjeve në siste,	<ul style="list-style-type: none"> Pronarët e objekteve / Konsumatorët 	2020 / 2021 (ca. 24 muaj)
4	Përmirësimi i bazës ligjore në lidhje me ndarjen e sistemeve, p.sh rregullore komunale ose në nivelin qendror	<ul style="list-style-type: none"> Komuna e Pejës ARRU Autoriteti kombëtar legjislativ (ligji për ndërtim) 	2021/ 2022 (ca. 24 muaj)

Tabela 5-1 Masat e nevojshme për rivendosje të sistemit të ndarë të kanalizimit

S'a i përket masës së parë të identifikuar; inspektimin e lidhjeve shtëpiake në kanalizim për të përcaktuar nivelin e parregullsisë, konsulenti ka elaboruar dhe bashkangjitur në këtë koncept, një procedurë/qasje rutinore s'i **ANEKS 4: PSO Inspektim i lidhjeve shtëpiake në kanalizim**.

Disa nga aktivitetet inspektuese mund të përfshihen në vazhdimin e Programit për Largimin e Ujërave të Ndotura nga Kosova Jugperëndimore, Faza V (dhe VI). Sipas raportit inspektues të konsulentit të fazës V, propozohet inspektimi i gypave me TV me qark të mbyllur CCTV, për të parë dëmtimet e mundshme dhe klasifikimin e tyre në gjatësi prej **22 km të gypave të kanalizimit** në Pejë (diametri DN 200 to DN 700) shih po ashtu Figurën vijuese 5-1.

Për shkak të problemeve me kyçje të parregullta në kanalizim(të ndotur dhe atmosferik), është planifikuar tenderimi i inspektimit të gypave me anë të TV-së me qark të mbyllur (CCTV),përfshi edhe **Testimi përmes tymit** për të detektuar kyçjet e parregullta. Një element tjetër i inspektimit do të jetë edhe **Incizimi i pusetave** , për shkak se në shumë vende në Pejë, pusetat nuk vërehen dot nga sipërfaqja e rrugës, e një gjë e tillë e bënë më të vështir procesin e O&M dhe të pastrimit të kanaleve. Incizimi i pusetave të padukshme përmes gjeo-radarit do të përfshi një gjatësi prej rreth 51km. Koha e nevojshme për këtë aktivitet inspektimi është vlerësuar të jetë së paku 7 muaj dhe sipas planifikime të përgjithshme do të nisët diku ka fundi i vitit 2019/ deri në fillim ose verë të vitit 2020.

Rezultati nga inspektimi përmes CCTV-ve dhe incizimi i pusetave duhet të integrohen në sistemin e GIS (Arclinfo) të kompanisë. Deri tani, vetëm 23% e rrjetit të kanalizimit është incizuar në GIS; ndërsa s'a i përket lidhjeve shtëpiake, ka pak informata në GIS.

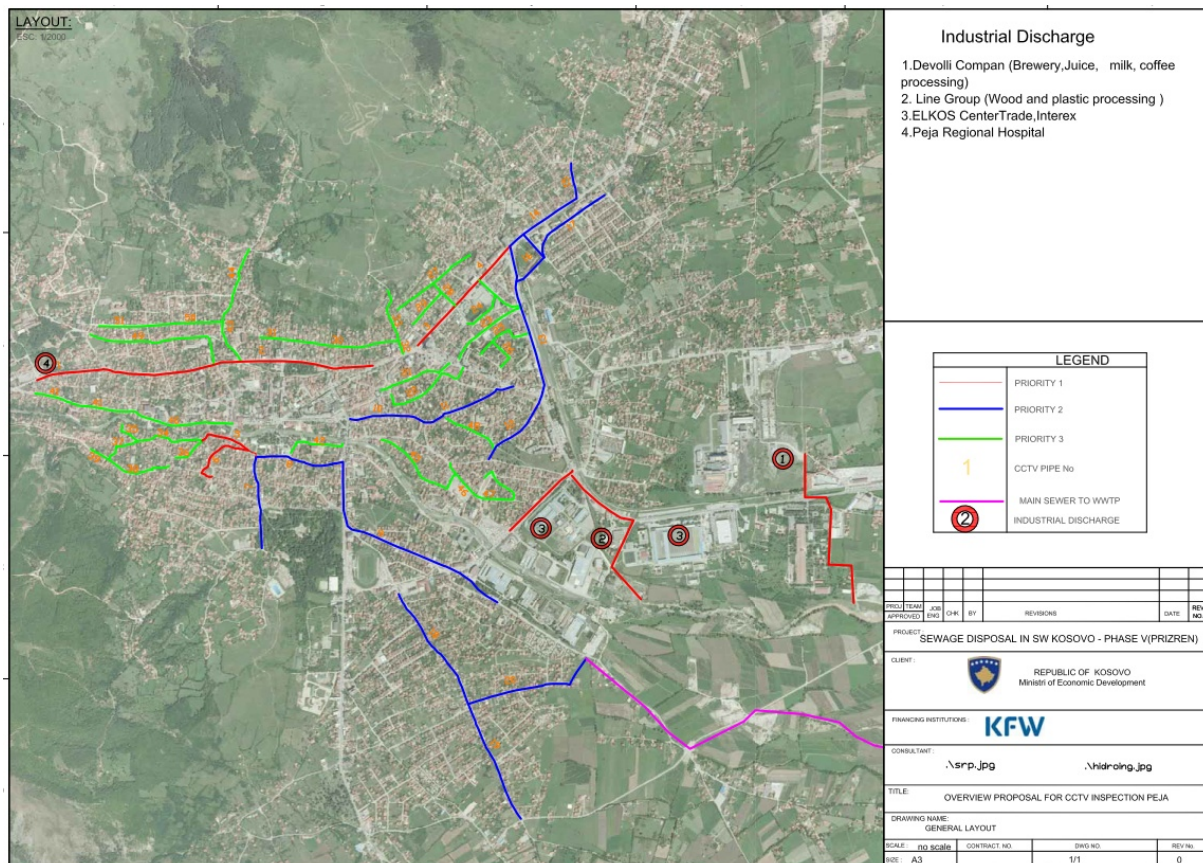


Figura 5-1 Rrjeti i kanalizimit të Pejës i propozuar për t'u inspektuar me CCTV (burimi: SRP)

S'a i përket përmirësimit (vendosjes) së një bazë ligjore për të garantuar ndarje të sistemit sanitar nga ai i ujërave atmosferik në të ardhmen, do të bëhet vlerësimi i parakushteve ligjore ekzistuese, nëse ato janë të mjaftueshme, ose nëse do të ketë nevojë për rregullore shtesë (të nivelit vendor/ARRU të cilat do të fuqizonin KRU't përmes autoritetit implementues, ose në nivelin lokal, në formë të rregullores).

Në Gjermani, ekziston një standard i përgjithshëm vendor i specifikuar nga ana e cilës komunë individualisht (ose asociacioni ndër-komunal) i njohur s'i **Kushtet e Përgjithshme për largimin e ujërave të ndotura** *Allgemeine Entsorgungsbedingungen Abwasser, AEB*). Këto kushte definojnë dhe përcaktojnë përgjegjësitë për kompanitë e shërbimeve publike ose marrësin (konsumatorin) e shërbimeve publike. Duke pasur parasysh një kornizë të tillë, atëherë edhe në Pejë, duhet merren në konsiderat çështjet vijuese në :

Parakushtet elementare

- KRU Hidrodrini është përgjegjës për O&M të sistemit të kanalizimit.
- Sistemi i kanalizimit përbëhet nga kolektorë, tubacione, stacione pompimi dhe impiante për trajtim të ujërave të ndotura. Hidrodrini përcakton llojin dhe fushëveprimin e pajisjeve të përdorura për kanalizim
- Sistemi i kanalizimit po ashtu përfshin edhe lidhjet shtëpiake në ato raste kur ato gjenden nëpër prona dhe rrugë publike.

E drejta për lidhje dhe shfrytëzim

Secili konsumator mund të kërkojë që prona e tij e cila ka qasje në kolektor, të kyçet në sistemin e kanalizimit publik. Ai ka të drejtë që të shkarkojë ujërat e ndotura në sistemin e kanalizimit publik. Konsumatori nuk mund të kërkojë ndërtimin e kolektorëve të ri, as ndërrimin e atyre ekzistues.

Detyrimet e lidhjes dhe shfrytëzimit

Konsumatorët që kanë mundësi të kyçen në sistem të kanalizimit, janë të obliguar që të lidhin në kanalizimin publik, pronat ku ka ndërtime, por edhe ato në të cilat nuk ka ndërtime (lidhje të detyruara). Një kyçje e tillë (e detyruara) nuk mund të bëhet në rast se lidhja shtëpiake nuk mund të realizohet për shkak të rrethanave ose çështjeve ligjore. Një pronë e "ndërtuar" konsiderohet ajo pronë në të cilën ekziston strukturë qoftë e përhershme ose e përkohshme por e cila do të ketë nevojë për sistem kanalizimi.

Lidhjet shtëpiake

Lidhja shtëpiake është një lidhje në mes kanalizimit publik dhe kullimit/drenazhimit të pronës private. Lidhjet shtëpiake bëhen, rinovohen, ndryshohen dhe mirëmbahen nga ana e Hidrodrinit. Hidrodrini mund t'i urdhëroj pronarët e objekteve që të bëjnë plotësisht ose pjesërisht, vendosjen, renovimin, ndërrimin dhe mirëmbajtjen e kyçjeve nëpër pronat e tyre. Është Hidrodrini ai që përcakton numrin, llojin, madhësinë e lidhjes dhe menaxhimin e lidhjeve shtëpiake. Ata gjithashtu vendosin se në cilin kanal mund të bëhet lidhja.

Sistemi i kullimit të objekteve(pronave)

- **Kullimi i pronave- objekteve, përgjithësisht duhet të bëhet përmes sistemit të ndarë e që nënkupton; vendosjen e një gypi sanitar dhe një gypi tjetër atmosferik të cilët nuk duhet të jenë të lidhur me njëri tjetrin.**
- **Secila pronë e lidhur me kanalizimin publik, fillimisht duhet të ketë të ndërtuar një sistem të kullimit, i cili operohet, mirëmbahet dhe ndryshohet sipas praktikave të pranueshme ndërtimore.**
- Çdo individ që ka kyçje shtëpiake duhet mbrojt veten nga kthimi i ujit të kanalizimit mbrapa nga rrjeti i kanalizimit.

Dokumentacioni i nevojshëm për aprovimin e lidhjes

- a) Harta e pronës/ngastrës
- b) Diagrami i profilit të gypit
- c) Puseta afër objektit ekzistues ose ati të ri
- d) Për konsumatorë komercial ose industrial, informata mbi llojin e ujit që pritet të shkarkohet dhe në lidhje me paratrajtimin.
- e) Hidrodrini është i autorizuar të bëjë inspektimin e sistemit të kullimit në çdo kohë me qëllim të mostërzimit dhe matjeve tjera.

Figura 5-2 çështjet që duhet merren parasysh me qëllim të përmirësimit të kornizës ligjore

5.2 Përgjegjësitë për O&M të rrjetit të kanalizimit atmosferik

5.2.1. Vëmendja institucionale

Gjatë fazës së përgatitjes së konceptit për O&M të sistemit të ujërave atmosferik, është mbajtur një takim me ARRU-në në Prishtinë, gjatë së cilit është kuptuar se autoriteti ka për qëllim rregullimin e çështjes së menaxhimit të ujërave atmosferik, duke përfshi edhe koston e shkaktuar për O&M të ujërave atmosferik në nivelin vendor. Një gjë e tillë do të nënkuptonte edhe përditësimin e Marrëveshjes për Shërbime në mes të KRU-ve dhe Komunave përkatëse. Duhet të ceket, që një gjë e tillë nuk pritët të ndodhë shpejtë, duke marrë parasysh një mori çështjesh tjera me të cilat po merret ARRU.

Në rast se fillohet me implementim të rregulloreve të nivelit vendor dhe të një sistemi të ri tarifor, atëherë pritët që KRU-të do të marrin përgjegjësinë e operimit dhe mirëmbajtjes së sistemit atmosferik, së bashku me fondet e nevojshme, që do të rrjedhin nga tarifat prej konsumatorit për të bërë një gjë të tillë. Tarifat për shkarkim të ujërave atmosferik, aty ku aplikohen, kryesisht llogariten në bazë të hapësirës së shtruar (sipërfaqja e kulmit dhe sipërfaqet e shtruara në tokë) të cilat kontribuojnë në shkarkimin e ujërave atmosferik në sistem (p.sh tarifat sipas metrit në katror m², në disa raste të përpjesëtuar edhe me faktor tjerë, varësisht prej llojit dhe përkrahimit të sipërfaqes së shtruar).

Duke marrë parasysh faktin që O&M i rrjetit të ujërave atmosferik është një çështje mjaft e rëndësishme dhe që aktualisht në qytetin e Pejës nuk po bëhet ashtu siç duhet, atëherë s'i mundësi mbetet edhe arritja një marrëveshje tjetër në mes komunës së Pejës dhe KRU Hidrodrini në lidhje me operimin dhe mirëmbajtjen e rrjetit të ujërave atmosferik, së paku deri sa të futet në aplikim ndonjë rregullore e përgjithshme e nivelin qendror. Gjatë fazës së përgatitjes së këtij koncepti, është mbajtur një takim me KRU Hidrodrini dhe Komunën e Pejës, gjatë së cilit në parim të dy palët janë pajtuar që do të ishte e dobishme që operimi dhe mirëmbajtja e rrjetit të ujërave atmosferik t'i kalonte KRU Hidrodrini me qëllim të funksionimit efikas. (shih **ANEKSIN 5**). Në këtë rast, KRU Hidrodrini do t'i nevojiteshin fonde me qëllim të ofrimit të shërbimeve të O&M të rrjetit atmosferik në emër të komunës së Pejës, s'i një përgjegjësi shtesë. Pjesa vijuese përmban informata shtesë konceptuale në lidhje me këtë çështje,

5.2.2. Baza kontraktuale

Marrëveshja në mes komunës së Pejës dhe KRU Hidrodrini në lidhje me shërbimet për ujëra të ndotura dhe ato atmosferike është nënshkruar me 26 prill 2010 (Marrëveshje për Shërbime, shih **ANEKSI 1**). Kjo marrëveshje është bazuar në dokumentin standard të ARRU-së. Qëllimi kryesor i kësaj marrëveshje është bashkëpunimi në mes KRU Hidrodrini dhe komunës së Pejës në sektorin e ujësjellësit dhe kanalizimit.

Nuk ekzistojnë ndonjë dispozitë të qartë s'a i përket O&M së rrjetit të ujërave atmosferik dhe se ajo çfarë bie në sy është që operimi dhe mirëmbajtja e këtij rrjeti nga ana e Kompanisë së Ujësjellësit Rajonal, parimisht nuk vërehet në këtë dokument.

Strategjia më e preferuar dhe më efikase mbetet ri-vendosja e sistemit të ndarë të kanalizim sanitar dhe atij atmosferik në Pejë. Një ndarje e tillë do të garantonte operim me kosto efektive të sistemit të ujërave atmosferik në Pejë. Kjo do të nënkuptonte që ujërat atmosferik nga objektet/pronat e qytetarëve do të derdheshin direkt në rrjetin e ujërave atmosferik.

Pasi që Marrëveshja për Shërbime, siç u tha më lartë, është bazuar në standard të nivelit vendor (duke ndjekur udhëzimet rregullative të ARRU-së), atëherë propozohet që përgjegjësitë për O&M të ujërave atmosferik t'i kontraktohen dhe kalojnë KRU Hidrodrini përmes një marrëveshje të veçantë në mes Komunës dhe KRU-së.

Disa çështje të cilat do të mund të rregulloheshin përmes një marrëveshje të tillë kontraktuale do të përfshinin:

- **KRUH është përgjegjëse për O&M të kullimit të sistemit publik të ujërave atmosferik. Këtu përfshihen kolektorët e hapur, gypat, pusetat dhe strukturat e ndryshme.**
- **KRUH ka të drejtë të bëjë lidhjet e gypave të ujërave atmosferik nga prona e qytetarëve deri tek kolektorit i publik i ujërave atmosferik kur një gjë e tillë është teknikisht e mundur, duke u paguar për një shërbim të tillë.**
- **KRUH garanton që ujëmbledhësit e ri mund të lidhen në rrjetin e ujërave atmosferik**
- **KRUH ka të drejtë kompensimi vjetor nga ana e komunës së Pejës për aktivitetet e saj të rregullta të operimit dhe mirëmbajtjes së rrjetit të ujërave atmosferik. Kompensimi do të verifikohet/rishikohet çdo një apo dy vite, varësisht nga zhvillimet/ shtimi i gjatësisë dhe strukturës së rrjetit të ujërave atmosferik¹. Kompensimi duhet të mbuloj koston e KRUH-së dhe mund të paguhet në formë paushalli ose në bazë të njësisë për km të kolektorëve/gypave dhe sipas njësisë së strukturës së mirëmbajtur**
- **Komuna e Pejës është përgjegjëse për investime në zgjerimin dhe renovimin e rrjetit.**
- **Çështja e pronësisë mbi rrjetin e kanalizimit atmosferik mbetet e paprekur, komuna e Pejës mbetet zotëruar i aseteve të rrjetit të ujërave atmosferik.**

¹Kjo do të konsiderohet s'i zgjidhje e ndërmjetme derisa të caktohet një tarifë e nivelit vendor.

5.2.3. çështje të lidhura me koston

Tabela vijuese jep një pasqyrë në lidhje me koston operacionale në KRU Hidrodrini në vitin 2018, e ndarë për ujësjellës dhe kanalizim pa zhvleftësim (të dhënat janë marrë nga KRU Hidrodrini):

Kosto operacionale 2018 (për Pejë)				
N°	artikulli i koston	KOSTO		
		UJE	KANALIZIM	
1	Pagat bruto	730.097,73	81.121,97	74,01%
2	Mirëmbajtje dhe Riparime	61.048,99	6.783,22	6,19%
3	Rryma elektrike	142.773,30	15.863,70	14,47%
4	Shpenzimet e Derivateve	23.820,32	2.646,70	2,41%
5	Kemikalet	4.035,48	0,00	0,00%
6	Shpenzimet tjera Operative	37.234,27	3.188,63	2,91%
7	Totali i shpenzimeve operacionale	999.010,09	109.604,22	100,00%

Tabela 5-2 Kosto operacionale e KRU Hidrodrini (Pejë, 2018), burimi : KRU Hidrodrini

Është vlerësuar që KRU Hidrodrini do t'i duheshin së paku 3 punëtorë me orar të plotë për t'u kujdesur për operim dhe mirëmbajtje të rrjetit të ujërave atmosferik në për gjatësinë ekzistuese. Për nga pikëpamja operacionale, e punës ekipoje dhe shëndetit dhe sigurisë në punë, do të ishte më e përshtatshme të llogariteshin 4 persona për këtë punë. Një gjë e tillë është reflektuar në tabelën vijuese e cila përmbledh një kosto treguese vjetore për operim dhe mirëmbajtje të rrjetit ujërave atmosferik nëse një përgjegjësi e tillë i kalon KRU Hidrodrinit (për gjatësinë aktuale të rrjetit). Meqë këto aktivitete aktualisht nuk janë duke u ndërmarr, një gjë e tillë pasqyron vetëm një përlllogaritje dhe nevojë fillestare të cilat duhet verifikohen dhe përditësohen në baza vjetore. Aktivitete ndërtimore s'i p.sh: vendosja ose rregullimi i kyçjeve në rrjet nuk janë përfshirë në këtë zberthim të koston.

Përlllogaritje treguese e koston për O&M të rrjetit atmosferik			
[Qyteti i Pejës, me gjatësinë e rrjetit në 2019, në vit]		Ujerat atmosferik	
		<i>Përlllogaritja</i>	<i>Përlllogaritur në %</i>
1	Pagat, 4 Stafit operativ à 4,800 EUR p.a.	19.200,00	71,90%
2	Shpenzime riparimi & mirëmbajtje	2.000,00	7,50%
3	Rryma elektrike	4.000,00	15,00%
4	Karburanti	1.000,00	3,70%
5	Kemikalet	0,00	0,00%
6	Shpenzime tjera operative	500,00	1,90%
7	Zhvleftësimi i pajisjeve	<i>Nuk është përfshi</i>	
8	Totali i shpenzimeve operacionale	26.700,00	100,00%

Tabela 5-3 Përlllogaritje treguese e koston për O&M të rrjetit të ujërave atmosferik gjatë një viti (pa zhvleftësim)

MARRËVESHJE SHËRBIMI

PËR SHËRBIMET E UJËSJELLËSIT DHE UJËRAVE TË ZEZA

në mes të:

KOMUNËS PEJËS

dhe

KOMPANISË RAJONALE TË UJËSJELLËSIT HIDRODRIN SH. A. - PEJË

Maj 2018

MARRËVESHJE E SHËRBIMIT

Kjo MARRËVESHJE E SHËRBIMIT ("Marrëveshje") është bërë më datë [04.05.2018] nga dhe në mes të Komunës së Pejës dhe Kompanisë Rajonale të Ujit Hidrodrini, Pejë me seli në Pejë, Rr. Lekë Dukagjini Nr. 156, 30000 Pejë.

Komuna dhe KRU në tekstin e mëtutjeshëm referohen bashkarisht si "Palët" dhe ndarazi si "Pala".

PJESA HYRËSE

Në pajtim me *Ligjin për Ndërmarrjet Publike*, Republika e Kosovës është pronare e KRU-së dhe të drejtën e pronësisë mbi KRU-në e ushtron Qeveria e Kosovës (neni 5), ndërkaq me *Ligjin për Vetqeverisjen Lokale* është përcaktuar që ndër tjera kompetencat e Komunave përfshijnë edhe ofrimin e shërbimeve të furnizimit me ujë dhe kanalizimit. (neni 17.1 (f)). Në anën tjetër, me *Ligjin Mbi Veprimtaritë e Ofruesve të Shërbimit të Ujësjellësit, Kanalizimit dhe Mbeturinave*, është themeluar Autoriteti Rregullativ për Shërbime të Ujit ("ARRU") si autoritet i pavarur rregullator që rregullon veprimtarinë e ofruesve të shërbimeve të ujësjellësit, kanalizimit në Kosovë. Me këtë Ligj është përcaktuar që KRU-të duhet të nënshkruajnë Marrëveshje të Shërbimit me Komunitat të cilat shtrihen brenda Zonës së tyre të Shërbimit (neni 6.2. (e)).

DUKE PASUR PARASYSH SE, KRU është pronare e aseteve që shërbejnë për furnizimin me ujë dhe për ofrimin e shërbimeve të ujërave të zeza dhe rrjedhimisht përgjegjëse për operimin, mirëmbajtjen, përtëritjen dhe zgjerimin e këtyre aseteve

DUKE PASUR PARASYSH SE, me Ligjin për Vetqeverisje Lokale, Komuna ka përgjegjësi të ofrojë shërbimet e furnizimit me ujë të pijes dhe shërbimet e ujërave të zeza në territorin e vet

DUKE PASUR PARASYSH SE, është në interesin publik që ti jipet KRU-së e drejta ekskluzive për ofrimin e shërbimeve të ujësjellësit dhe ujërave të zeza brenda territorit të Komunës

DUKE PASUR PARASYSH SE, Komuna dhe KRU janë marrë vesh të arrijnë objektivat vijues:

- a. Të promovojnë fuqizimin menaxherial dhe operacional të KRU-së;
- b. Të sigurojnë që KRU arrin të krijojë dhe të mbajë kapacitetet financiare në nivelin e duhur që i mundëson asaj të gjenerojë të hyra të mjaftueshme për mbulimin e plotë të kostove me qëllim që të mirëmbajë dhe operojë objektet dhe pajisjet për ofrimin e shërbimeve adekuate për popullatën e Komunës;
- c. Të promovojnë implementimin e programeve investuese efektive në aspektin e kostove me theks në përmirësimin e efijencës së sistemeve ekzistuese;

DUKE PASUR PARASYSH SE, kjo Marrëveshje ka për qëllim që të definojë të drejtat dhe obligimet e KRU-së lidhur me operimin e asetëve të sistemit të ujësjellësit dhe ujërave të zeza që i shërbejnë Komunës, dhe që të definojë të drejtat dhe obligimet e Komunës në ofrimin e ndihmës për KRU-në në arritjen e objektivave të saj

Komuna dhe KRU mirren vesh si vijon:

NENI 1 PËRKUFIZIMET

Për qëllimet e kësaj Marrëveshje, fjalët dhe termet në vazhdim do ta kenë kuptimin si vijon:

“Autorizimi” nënkupton të drejtën ekskluzive të cilën Komuna ia jep KRU-së për ofrimin e shërbimeve të ujësjellësit dhe ujërave të zeza në territorin e Komunës;

“Data Efektive” nënkupton datën e hyrjes në fuqi të kësaj Marrëveshje;

“Kërkesa Ligjore” nënkupton të gjitha ligjet, aktet nënligjore, urdhëresat, licencat, lejet, dhe rregullat në fuqi të nxjerra nga institucionet kompetente që kanë juridikcion mbi çështjen në fjalë;

“Kohëzgjatja” nënkupton afatin e aplikueshmërisë së kësaj Marrëveshje;

“Komisioni Këshillues i Konsumatorëve” nënkupton komisionin e themeluar në për Zonën e Shërbimit të KRU-së në pajtim me Ligjin për Veprimtaritë e Ofruesve të Shërbimeve të Ujësjetllësit, Kanalizimit dhe Mbeturinave Ujërave të Zeza;

“Ngjarje Forcë Madhore” (“Force Majeure”) nënkupton çdo ngjarje që ndodhë përtej kontrollit të arësyeshem të KRU-së e që i shkakton asaj vonesa apo pengesa në përmbushjen e detyrimeve të saj sipas kësaj Marrëveshje. Rastet Forcë Madhore përfshijnë: çfarëdo veprimi mbinatyror, trazira në punë, luftëra, rebelime, veprime subversive, zjarri, stuhia, tërmeti, vërshimet, ose urdhërat apo kushtëzimet e imponuara nga ushtria apo autoritetet civile të themeluara me ligj. Rastet Forcë Madhore nuk përfshijnë: mungesën e mjeteve financiare, ndryshimin e kushteve të tregut si dhe pamundësinë për të siguruar lëndët djegëse apo shërbimet për operimin e objekteve të saj, përveç nëse furnitori apo nënkontraktuesi nuk ka mundësi ti kryejë obligimet ndaj KRU-së për ndonjë arsye që do të përbënte Ngjarje Forcë Madhore.

“NJPM të NP” nënkupton Njësinë për Politika dhe Monitorim të Ndërmarrjeve Publike e themeluar me Ligjin për Ndërmarrjet Publike;

“ARRU” nënkupton **Autoriteti Rregullativ per Sherbime te Ujitë;**

“Shërbimet e Ujërave të Zeza” nënkupton grumbullimin, trajtimin dhe shkarkimin e ujërave të zeza;

“Shërbimet e Ujësjetllësit” nënkupton marrjen, trajtimin dhe distribuimin e ujit për konsum njerëzor si dhe operimin e rrjetit dhe objekteve që përdoren për këtë qëllim;

“Standardet e Shërbimit” nënkupton secilin standard të aplikueshëm për shërbimet e ujësjetllësit dhe ujërave të zeza të përcaktuar në pajtim me Ligjin për Veprimtaritë e Ofruesve të Shërbimeve të Ujësjetllësit, Kanalizimit dhe Mbeturinave;

“Tarifat e Shërbimit” nënkupton çdo ngarkesë apo tarifë e cila shfrytëzohet nga KRU për faturimin e shërbimeve të ujësjetllësit dhe ujërave të zeza;

“Zona e Shërbimit” nënkupton komunat në të cilat KRU ofron shërbimet e ujësjetllësit dhe ujërave të zeza;

NENI 2

DHËNIA E TË DREJTËS EKSKLUZIVE

2.1 Autorizimi

Komuna me këtë Marrëveshje i jep të autorizimin KRU-së sipas të cilit KRU ka të drejtën ekskluzive që gjatë afatit të kësaj Marrëveshje të ofrojë Shërbimet e Ujësjetllësit dhe Shërbimet e Ujërave të Zeza, me kusht që asgjë në këtë Marrëveshje nuk do të ndalojë personat në Komunë që të kenë në pronësi dhe të operojnë me objektet të cilat shërbejnë për përmbushjen e nevojave të tyre për ujë të pijes (vet-furnizues);

2.2 Parimet udhëheqëse të kësaj Marrëveshje

Komuna dhe KRU pajtohen që aftësia për të përmirësuar kualitetin e Shërbimeve të Ujësjetllësit dhe Ujërave të Zeza varet nga:

- (a) pavarësia financiare dhe operative e KRU-së si një ndërmarrje me orientim komercial, e afërt me konsumatorët dhe financiarisht e e vet-qëndrueshme;
- (b) zbatimi i rregullave, rregulloreve, udhëzimeve dhe vendimeve të Rregullatorit dhe autoriteteve tjera që kanë kompetenca në bazë të ligjit në fusha të caktuara të veprimtarisë së KRU-së;
- (c) zhvillimi dhe mirëmbajtja e një ndjenje të fuqishme për rëndësinë e shërbimeve publike dhe orientimi në ofrimin e shërbimeve sipas kësaj Marrëveshje;
- (d) ngritja e efikasitetit operativ të KRU-së;
- (e) ngritja e shkallës së arkëtimit të faturave;

- (f) marrja e vendimeve kost-efektive për investimet e nevojshme në sistemet e ujësjellësit dhe ujëra të zeza me qëllim të ruajtjes së bazës ekzistuese të aseteve dhe zgjerimit të tyre;
- (g) Puna e përbashkët dhe bashkëpunimi i Palëve për arritjen e objektivave të tyre.

2.3 Rregullimi i Shërbimeve të Ujësjetllësit dhe Ujëra të Zeza

Palët kanë parasysh se rregullimi i veprimtarisë së KRU-së i nënshtrohet *Ligjit për Rregullimin e Veprimtarisë së Ofruesve të Shërbimeve të Ujësjetllësit, Kanalizimit për zbatimin e të cilit është përgjegjës Autoriteti Rregullativë, ndërkaq çështjet që kanë të bëjnë me pronësinë, qeverisjen korporative, llogaridhënien dhe raportimin i nënshtrohen *Ligjit për Ndërmarrjet Publike*. Çfarëdo konflikti ndërmjet kësaj Marrëveshje dhe këtyre dy ligjeve do të zgjidhet në favor të këtyre ligjeve si dhe ligjeve tjera të aplikueshme në Kosovë.*

2.4 Obligimet e Shërbimit

Dhënia nga Komuna e të drejtës ekskluzive KRU-së nënkupton që KRU të operojë në pajtim me kornizën rregullatore në fuqi si dhe në pajtim me ligjet e aplikueshme, duke pasur parasysh si vijon:

- (a) KRU duhet të operojë me objektet dhe pajisjet e saj që i shfrytëzon për ofrimin e shërbimeve në pajtim me praktikën e mira për shërbimet publike. KRU duhet të ofrojë shërbime të sigurt, të cilësisë së duhur dhe jo-diskriminuese në asnjë aspekt, dhe poashtu të bëjë përmirësimet, zgjerimet dhe ngritjen e kapaciteteve në përputhje me rritjen e konsumatorëve sipas nevojës;
- (b) Në rast të ndonjë Ngjarje Forcë Madhore, KRU duhet të bëjë përpjekje të duhura që të krijojë mundësi për ofrimin e shërbimeve të sigurt dhe të vazhdueshme për të gjithë konsumatorët konfrom situatës së krijuar;

2.5 Obligimet e KRU-së

- (a) të ofrojë shërbimet sipas kësaj Marrëveshje në mënyrë efektive dhe efiziente në pajtim me Standardet Minimale të Shërbimit;
- (b) të përcaktojë dhe zbatojë politika dhe procedura operative për ofrimin e shërbimeve sipas kësaj Marrëveshje, duke përfshirë politikat dhe procedurat për veprim në situatë emergjente, zgjidhjen e ankesave dhe kërkesave të konsumatorëve si dhe çështjet e personelit;
- (c) të hartojë programin e investimeve kapitale duke konsultuar dhe marrë parasysh propozimet e Komunës;

- (d) të propozojë tarifat e shërbimit për aprovim nga Rregullatori në pajtim me rregullat dhe metodologjinë e aplikueshme bazuar në parimin e mbulimit të kostove operative dhe të investimeve kapitale të nevojshme për ofrimin e shërbimeve në pajtim me standardet e shërbimit në fuqi;
- (e) të ndërmarrë të gjitha masat e duhura, duke përfshirë edhe ndërprerjen e shërbimeve ndaj konsumatorëve, kur një gjë e tillë është e nevojshme për arkëtimin e borxheve nga konsumatorët;
- (f) të raportojë rregullisht te NJPM e NP dhe ARRU për çështjet financiare, operative dhe të cilësisë së shërbimeve në pajtim me obligimet e përcaktuara në bazë të ligjit, dhe këto raporte ti vihen në dispozicion Komunës dhe të bëhen publike për konsumatorët;
- (h) të informojë Komunën mbi aktivitetet e KRU-së në formën dhe shpeshtësinë siç mirren vesh Palët;
- (i) të ndërmerrë të gjitha vendimet dhe veprimet e duhura në pajtim me ligjet e aplikueshme që janë të nevojshme për përmbushjen e obligimeve të kësaj Marrëveshje;

Obligimet e KRU-së sipas kësaj Marrëveshje përmbushen me kusht që:

- (k) Komuna i përmbush obligimet e saj sipas kësaj Marrëveshje, dhe
- (l) asnjë ligj, rregullore nacionale apo lokale, dekret apo resolutë nuk miratohet që do të bënte ligjërish të pamundur përmbushjen e obligimeve sipas kësaj Marrëveshje.

2.6 Obligimet e Komunës

- (a) ti paguajë me kohë faturat e KRU-së për shërbimet që i ofrohen Komunës apo institucioneve tjera që financohen prej buxhetit të saj;
- (b) ti lejojë KRU-së ofrimin e shërbimeve në mënyrë efektive dhe efizente pa u penguar nga Administrata Komunale;
- (c) ti ofrojë me kohë KRU-së informata relevante për planifikimin, zhvillimin dhe zgjerimin e Komunës në mënyrë që KRU ti shqyrtojë ato informata dhe ti përfshijë në planet e saj të investimeve kapitale dhe operative;
- (d) të informojë dhe të bashkëpunojë ngushtë me KRU-it në të gjitha fazat e investimeve që i bën Komuna në sistemin e ujësjellësit dhe ujëra të zeza në territorin e vet duke përfshirë: planifikimin, projektimin, mbikqyrjen dhe pranimin teknik të objekteve dhe rrjetit që shërben për shërbimet e ujësjellësit dhe ujëra të zeza

- (e) ti shqyrtojë dhe komentojë programet e investimeve kapitale të KRU-së në mënyrë që të arrihet koordinim me objektivat planifikuese të Komunës;
- (f) ti ndihmojë dhe ta mbështesë KRU-në me të gjitha mjetet e duhura në ndërmarrjen e të gjitha masave për arkëtimin e faturave nga konsumatorët për shërbimet e ofruara në pajtim me dispozitat e ligjeve të aplikueshme;
- (h) të bashkëpunojë me KRU-në në të gjitha format e nevojshme dhe adekuate për ti mundësuar KRU-së përmbushjen e obligimeve të saj sipas kësaj Marrëveshje;
- (i) të propozojë anëtarët për Komisionet Këshilluese të Konsumatorëve të cilët themelohen dhe funksionojnë në regjionin e Zonës së Shërbimit të KRU-së në pajtim me ligjin e aplikueshëm;
- (j) të ndërmarrë të gjitha vendimet dhe veprimet e duhura në pajtim me ligjet e aplikueshme që janë të nevojshme për përmbushjen e obligimeve të kësaj Marrëveshje;

Obligimet e Komunës sipas kësaj Marrëveshje përmbushen me kusht që:

- (k) KRU i përmbush obligimet e saj sipas kësaj Marrëveshje, dhe
- (l) asnjë ligj, rregullore nacionale apo lokale, dekret apo resolute nuk miratohet që do të bënte ligjërish të pamundur përmbushjen e obligimeve sipas kësaj Marrëveshje.

NENI 3 LEHTËSIMET

3.1 E Drejta e Shfrytëzimit të Pronës Publike

Për qëllimet e kësaj Marrëveshje dhe gjatë kohëzgjatjes së kësaj Marrëveshje, KRU-së i jipet e drejta e shfrytëzimit të hapsirës mbi, nën, përgjatë ose në objekte publike, ura dhe pronë tjetër publike duke përfshirë rrugët, trotualet, autostradat dhe hapësirat e gjelbëruara me qëllim të ndërtimit dhe mirëmbajtjes së tubacioneve nëntokësore, pusetave dhe objektet tjera të ngjajshme që mund të jetë e nevojshme dhe e përshtatshme për ofrimin e shërbimeve sipas kësaj Marrëveshje (që referohet si e “ E Drejta e Shfrytëzimit të Pronës Publike”).

3.2 Shfrytëzimi i të Drejtës në Pronën Publike

KRU autorizohet dhe ka të drejtë në shfrytëzimin e pronës publike sipas kësaj Marrëveshje, me kusht që respektimit të sigurisë publike dhe të aspekteve shëndetësore të përcaktuara me ligj dhe rregulloret e Komunës. Poashtu, gjatë kohëzgjatjes së kësaj Marrëveshje, KRU duhet që në bashkëpunim me organet kompetente të Komunës dhe në pajtim me ligjet dhe normat e aplikueshme të kryejë të gjitha gërmimet nëpër rrugë, trotuare, autostrada dhe sipërfaqe publike në kohën dhe formën e duhur me sa më pak pengesa për shfrytëzimin publik të asaj prone publike në mënyrën më të përshtatshme për rrethanat e caktuara.

- 3.3 Pas gërmimit, KRU duhet të bëjë përpjekje maksimale për kthimin e asaj prone publike në gjendjen që ka pasur para kryerjes së gërmimit.

NENI 4

KËRKESAT LIGJORE DHE NDIHMA NGA KOMUNA

4.1 Kërkesa Ligjore

Komuna nuk do të shkaktojë apo mbështesë:

- (a) miratimin, zbatimin apo aplikimin e çfarëdo Kërkese Ligjore ndaj KRU-së e cila nuk ka ekzistuar në datën e nënshkrimit të kësaj Marrëveshje; ose
- (b) çfarëdo ndryshimi në cilëndo Kërkesë Ligjore pas datës së kësaj Marrëveshjeje që do të shkelte të drejtat dhe obligimet e Palëve sipas kësaj Marrëveshje.

4.2 Aplikimi për Përfitime

Palët nuk do të pengohen nga kjo Marrëveshje që të aplikojnë për përfitime nga çdo ligj, qoftë ekzistues apo i miratuar pas kësaj date, për të cilin Pala është e kualifikuar.

4.3 Ndihma për Lejet Komunale

Komuna do të bëjë përpjekje të arësyeshme për ta ndihmuar KRU-në për marrjen nga Komuna dhe departamentet e Komunës të autorizimeve, lejeve të ndërimit, lejeve tjera, pëlqimeve, aprovimeve, certifikatave dhe dokumenteve tjera dhe do të ndërmerr veprime të duhura sipas nevojës ose në pajtim me ligjin ose rregulloret komunale me qëllim që t'ia lehtësojë KRU-së operimin, mirëmbajtjen dhe zgjerimin e shërbimeve sipas kësaj Marrëveshje, me kusht që për një gjë të tillë të mos kërkohet që Komuna të bëjë aplikacion ose kërkesë në emër të KRU-së.

4.4 Ndihma për Lejet Tjera dhe për të Drejtën e Shfrytëzimit

Komuna do të bëj përpjekje të arësyeshme për ta ndihmuar KRU-në për marrjen e shpejtë të çfarëdo leje, pëlqimi dhe të drejte të shfrytëzimit të pronës private, apo të dokumenteve tjera ose veprimeve të nevojshme që kërkohen nga cilido organ zyrtar i Kosovës në lidhje me operimin, mirëmbajtjen ose zgjerimin e shërbimeve sipas kësaj Marrëveshje, me kusht që për një gjë të tillë të mos kërkohet që Komuna të bëj aplikacion ose kërkesë në emër të KRU-së.

4.5 Ndihma për Kursimin e Ujit

Komuna do të ofrojë ndihmën e vet për zbatimin e udhëzimeve dhe urdhëresave për kursimin e ujit sipas kërkesave të KRU-së.

4.6 Ndihma për Arkëtimin e Faturave

Komuna do ti ofrojë KRU-së ndihmën e saj për arkëtimin e faturave me të gjitha mjetet dhe mekanizmat zbatues që ka në dispozicion.

NENI 5 TARIFAT

5.1 Tarifat për Shërbimet e Ujësjiellit dhe Ujërave të Zeza

Tarifat me të cilat KRU faturon për shërbimet e ofruara aprovohen nga Rregullatori me nxjerjen e Urdhëresës Tarifore dhe KRU është e obliguar që të njëjtat ti publikojë në mjetet e informimit publik.

5.2 Tarifat për Shërbimet Tjera

Për çfarëdo shërbimi që mund të kërkohet nga Komuna e që nuk është përfshirë me Urdhëresën Tarifore të aprovuara nga Rregullatori, duhet që Komuna dhe KRU të nënshkruajnë kontratë me shkrim duke specifikuar çmimin, sasinë dhe vlerën totale të shërbimit.

5.3 Tarifat për Fikjen e Zjarrit

Uji i pijes që përdoret nga Njësia e Zjarrëfikësve për shuarjen e zjarrit nuk do të faturohet nga KRU.

NENI 6 NDËRPREJA E SHËRBIMIT PËR KOMUNËN

Komuna dhe departamentet e saj do ti nënshtrohen të drejtës së KRU-së për ndërprerjen e shërbimit në rast se nuk paguajnë faturat e pagueshme në afatin e

paraparë në pajtim me ligjin. Shkollat, departamenti i zjarrfikësve, spitalet dhe institucionet tjera shëndetësore nuk i nënshtrohen kësaj të drejte.

NENI 7

MOSPËRMBUSHJA E OBLIGIMEVE DHE DËNIMET

7.1 Rastet e Mospërmbushjes së Obligimeve nga Palët

Secila nga sa vijon do të konsiderohet “Mospërmbushje Obligimeve” nga Pala e caktuar:

- (a) Nëse Pala (“Pala Mospërmbushëse”) dështon të përmbushi cilëndo nga dispozitat e kësaj Marrëveshje ose të ndonjë dispozite të ligjeve, rregulloreve ose urdhëresave të zbatueshme dhe ky dështim pamundëson përmbushjen e obligimeve të kësaj Marrëveshje dhe një dështim i tillë zgjat për një periudhë prej gjashtëdhjetë (60) ditësh në vazhdimësi, përveç nëse Pala Mospërmbushëse ka filluar veprimet për rekuperimin e atij dështimi Brenda periudhës prej gjashtëdhjetë (60) ditësh demonstron përkushtim që ta rekuperojë dështimin.
- (b) Nëse Pala Mospërmbushëse dështon që tri (3) herë brenda periudhës prej gjashtë (6) muajve (pa marrë parasysh rekuperimet e dështimeve) të jetë në pajtim me cilëndo dispozitë të kësaj Marrëveshje pas vërejtjes nga Qeveria e Kosovës ose nga Pala tjetër.

7.2 Ngjarja Forcë Madhore

Nuk do të konsiderohet se ka pasur Mospërmbushje të Obligimeve nëse Pala ka qenë e penguar të përmbushi ndonjë nga obligimet e saj sipas kësaj Marrëveshje për shkak të Ngjarjes Forcë Madhore. Në rast të një Ngjarje Forcë Madhore, Pala duhet të:

- (a) dorëzojë në afat të shkurtër njoftim me shkrim te NjPM e NP dhe Pala tjetër duke dhënë shpjegime të hollësishme rreth rastit dhe një vlerësim të kohëzgjatjes që pritet ta këtë Ngjarja Forcë Madhore si dhe efektet e mundshme për kryerjen e obligimeve nga Pala e afektuar;
- (b) bëjë përpjekje të arësyeshme që të zvogëlojë efektet e Ngjarjes Forcë Madhore sa më parë që është e mundur.

7.3 Dënimet

Secila prej Palëve, duke vepruar përmes Rregulatorit, do të këtë të drejtën që duke ndjekur procedurat dhe rregullat sipas Rregulatorit dhe ligjeve të aplikueshme ti shqiptojë gjobë jo më të lartë dyqindpesëdhjetë (250) EUR

Palës Mospërbushëse për çdo ditë të shkeljes së dispozitave të kësaj Marrëveshje.

NENI 8
NDASHMËRIA

Të gjitha klauzolat e kësaj Marrëveshje janë të veçanta dhe të ndara, dhe nëse ndonjë nga këto klauzola konsiderohet e paligjshme, anulohet ose bëhet e pazbatueshme, e njëjta nuk do këtë ndikim në validitetin, legalitetin ose zbatueshmërinë e klauzolave tjera.

NENI 9
LIGJI I APLIKUESHËM

Kjo Marrëveshje interpretohet dhe qeveriset sipas ligjeve të zbatueshme në Kosovë.

NENI 10
ZGJIDHJA E MOSMARRËVESHJEVE

Në rast të mosmarrëveshjeve, kontradiktave apo ankesave që mund të dalin nga ose në lidhje me këtë Marrëveshje, Palët do të bëjnë përpjekje që të zgjidhin mosmarrëveshjet në mënyrë miqësore.

Kur mosmarrëveshjet nuk mund të zgjidhen në mënyrë miqësore dhe në baza të vuullnetit të mirë, ato do ti nënshtrohen shqyrtimit nga gjykata me juridiksion kompetent në Kosovë.

NENI 11
NJOFTIMET

Të gjitha njoftimet ndërmhjet Palëve do të bëhen me shkrim dhe do të dërgohen përmes postës në adresë:

(a) Njoftimet që dërgohen nga KRU te Komuna:

Komuna e

Kryetari i Komunës

Kopje:

- o *Njësia për Politika dhe Monitorim e Ndërmarrjeve Publike Udhëheqësi i Njesisë....*

- o Autoriteti Rregullativ per Sherbime te Ujitë
Drejtori

(b) Njoftimet që dërgohen nga Komuna te KRU:

KRU

Kryeshefi Ekzekutiv

Kopje:

- o *Njësia për Politika dhe Monitorim e Ndërmarrjeve Publike Udhëheqësi i Njesisë....*
Autoriteti Rregullativ per Sherbime te Ujitë
Drejtori

NENI 12

KOHËZGJATJA

- 12.1 Kjo Marrëveshje hyn në fuqi në Datën Efektive dhe do të këtë kohëzgjatje fillestare prej katër (4) vitesh prej dates së hyrjes në fuqi (“Afati Fillestar”). Pas skadimit të Afatit Fillestar, Marrëveshja përtërihet automatikisht çdo katër (4) vjet, përveç nëse nëse njëra Palë e njofton me shkrim Palën tjetër se ka vendosur të mos e vazhdojë Marrëveshjen. Njoftimi në këtë rast duhet të bëhet së paku një (1) vit para përfundimit të fatit të skadimit të Marrëveshjes.
- 12.2 Njoftimi për vendimin e ndërprerjes së kësaj Marrëveshje, duhet që në afatin e paralajmërimit të përcaktuar në paragrafin 12.1, ti dërgohet NJPM të NP, Ministrisë së Adminstrimit të Pushtetit Lokal dhe ARRU nga Pala që ka vendosur ta ndërpres Marrëveshjen, me qëllim që ti jipet kohë e mjaftueshme palëve të interesit që në kuadër të përgjegjësive ligjore që kanë të ndërmarrin veprimet e nevojshme për të siguruar që nga kjo ndërprerje e Marrëveshjes të mos rrezikohet ofrimi i shërbimeve të ujësjellësit dhe ujëra të zeza për popullatën e e Komunës dhe që zgjidhja alternative që bëhet pas ndërprerjes së kësaj Marrëveshje të jetë në pajtim me politikën dhe ligjet e aplikueshme në lidhje me shërbimet e ujësjellësit dhe ujërave të zeza.

NENI 13

MODIFIKIMI I MARRËVESHJES

Modifikimi i kësaj Marrëveshje mund të bëhet shkrim me nënshkrim e të dyja Palëve.

NENI 14
TITUJT

Titujt në këtë Marrëveshje janë vendosur vetëm me qëllim të përshtatshmërisë së dokumentit dhe në asnjë mënyrë nuk synojnë të pëshkruajnë, interpretojnë, përkufizojnë, ose të kufizojnë fushëveprimin ose qëllimin e kësaj marrëveshje apo dispozitave të saj.

SI DËSHMI E KËSAJ, Palët nënshkruhen përmes përfaqësuesve të tyre të autorizuar.

Për dhe në emër të Komunës së Pejës

.....

GAZMEND MUHAXHERRI

.....

Kryetar i Komunës Pejës

Datë:

Për dhe në emër të KRU Hidrodrini Sh. A.

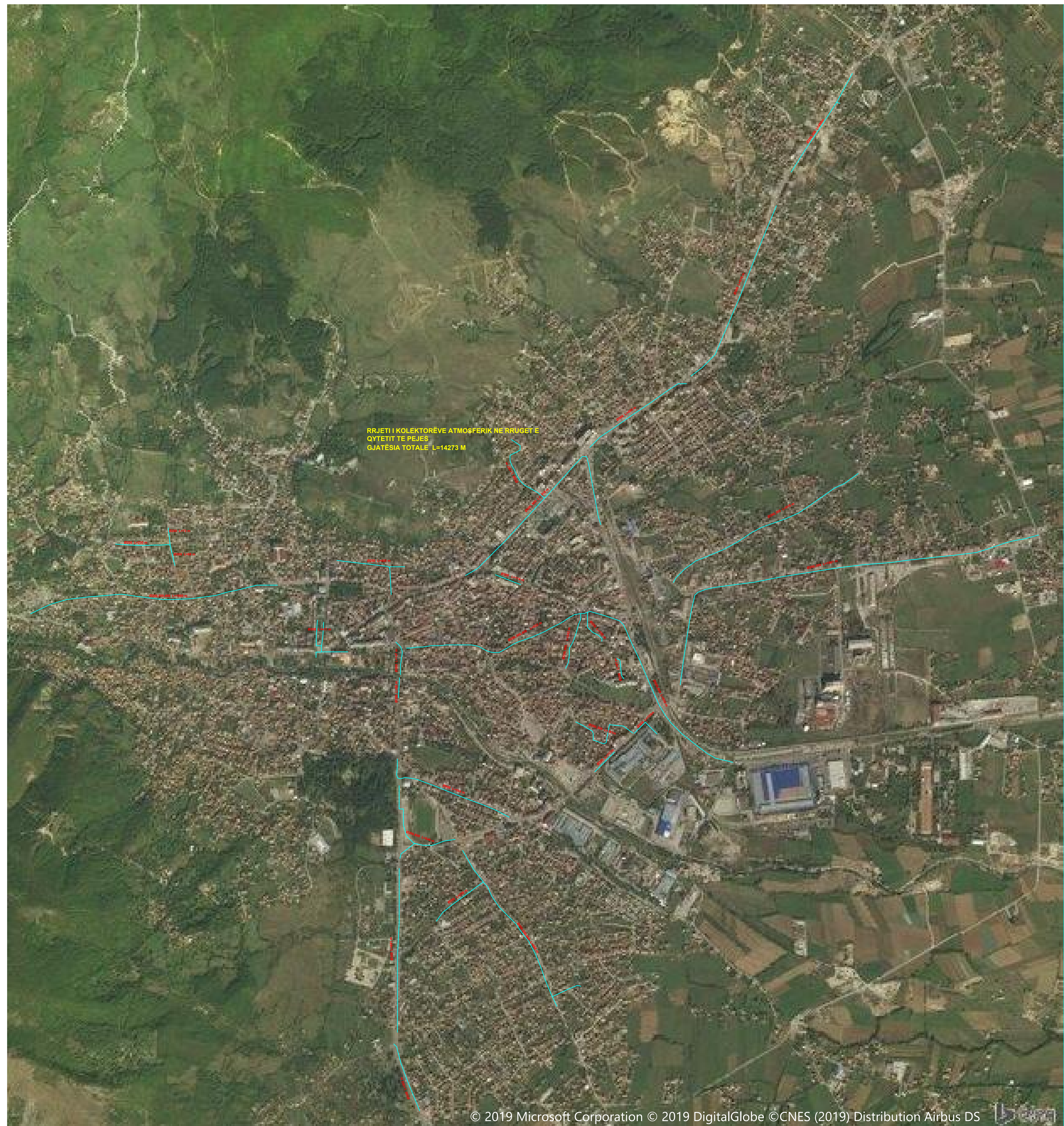
.....

AGRON TIGANI

.....

Kryeshef Ekzekutiv i KRU Hidrodrinit

Datë:



RRJETI I KOLEKTORËVE ATMOSFERIK NE RRUJET E
QYTETIT TE PEJES
GJATËSIA TOTALE L=14273 M



Procedurat Standarde të Operimit (PSO)

**Pastrimi i sistemit të kullimit të ujërave atmosferik
(plotësim i PSO të rrjetit të kanalizimit)**



I. Departamenti / Divizioni i KRU

Departamenti Teknik

II. Vendi ku ruhet kopje e shtypur e këtij dokumenti

- Departamenti i Kanalizimit të KRU Hidrodrini në Pejë

III. Vendi ku ruhet kopje elektronike e këtij dokumenti

KRU Hidrodrini

IV. Menaxhimi dhe pronësia e PSO

Menaxhimi dhe pronësia	Titulli i detyrës, Emri	Institucioni / Sektori përgjegjës	Data
Përgatitur nga (Autori)	Eksperti për O&M <i>Uwe Kollrodt</i> (Sachsen Wasser)	Konsulenti i MSH	Maj 2019
Kontrolluar nga			
Miraturar nga titullari			

V. Zbatuar nga:

Data	Drejtori i Përgjithshëm	Kryesuesi i Departamentit Teknik
	<hr/>	<hr/>
	Nënshkrimi	Nënshkrimi

VI. Lista e rishikimit të dokumentit

Rishikimi N°	Data e publikimit	Arsyet për ndryshim	Miratuar (nënshkrimi i personit përgjegjës)
001			
002			
003			
004			
005			

Përmbajtja

1	QELIMI DHE APLIKUESHMERIA	Error! Bookmark not defined.
2	KERKESAT RREGULLATIVE	Error! Bookmark not defined.
3	SFIDAT / RREZIQET	6
4	SPECIFIKAT / KUALIFIKIMET E PERSONELIT	Error! Bookmark not defined.
5	BURIMET	Error! Bookmark not defined.
5.1.	Informata	7
5.2.	Personeli	7
5.3.	Pajisjet dhe veglat	Error! Bookmark not defined.
5.4.	Intervalet dhe koha për njësi	Error! Bookmark not defined.
6	PROCEDURAT	10
6.1	Mirëmbajtja e sistemit të ujërave atmosferik	Error! Bookmark not defined.
6.1.1	Urdhëri i punës	Error! Bookmark not defined.
6.1.2	Përgatitja e punëve	Error! Bookmark not defined.
6.1.3	Kryerja e inspektimit	Error! Bookmark not defined.
6.1.4	Aktivitete në terren me autocisternë të tipit të kombinuar thithje dhe presion.....	Error! Bookmark not defined.
6.2	Kushtet shëndetësore dhe sigurisë	Error! Bookmark not defined.
6.2.1	Rreziqet fizike	Error! Bookmark not defined.
6.2.2	Komunikacioni dhe rrugët	Error! Bookmark not defined.

ANEKSET

ANEKSI 1: **Formulari/Raporti për pastrim të kanalizimit**

Shkurtesat

SGJI	Sistemi Gjeografik i Informacionit
H ₂ S	Sulfur Hidrogjen
SH&S	Shëndet&Siguri
ID	Identifikim
LEL	Kufiri i poshtëm i shpërthimit
O&M	Operim dhe mirëmbajtje
ppm	Pjesë në milion
PLC	Kontrollues logjik i programuar
MP	Mirëmbajtje preventive
KRU	Kompania Rajonale e Ujësjetësimit
SP	Stacion Pompimi
LSP	Lartësia e Stacionit të Pompimit
SCADA	Kontroll e mbikëqyrur dhe përvetësim i të dhënave
PSO	Procedurat standarde të operimit
ITUN	Implant për trajtim të ujërave të ndotura

	<p style="text-align: center;">Kompania Rajonale e Ujësjetësimit "Hidrodrini" SH.A. – Pejë</p> <p style="text-align: center;">Regional Water Supply Company, Peja</p>	<p style="text-align: right;"><i>Standard Operating Procedure (SOP):</i> Cleaning of Sewer Network</p> <p style="text-align: right;">Version 1.0 (April 2019)</p>
---	--	--

1 Qëllimi dhe Aplikueshmëria

Qëllimi i kësaj procedure standarde të operimit ka të bëjë me operimin dhe mirëmbajtjen (O&M) e rrjetit të kanalizimit në zonën e shërbimit të KRU Hidrodrini (Pejë). Kjo PSO është plotësim i dokumentit dhe përshkrim mbi mirëmbajtjen e kanaleve të hapura të ujërave atmosferik s'i dhe ujëmbledhësve.

Procedurat standarde të operimit janë përgatitur për qëllime saktësie, efikasiteti dhe efektivitet. Këto PSO duhet rishikuar çdo dy ose tre vite.

Ky dokument përshkruan inspektimin, pastrimin e kolektorëve të hapur të ujërave atmosferik dhe ujëmbledhësve.

Qëllimet e inspektimit dhe pastrimit të kolektorëve të ujërave atmosferik janë:

- Mbrojtja e shëndetit publik
- Parandalimi i mundshëm i pronës
- Shmangie e bllokimeve dhe depozitimit të mbeturinave
- Shmangie e korrozionit
- Parandalim i depërtimit të ujërave të ndotura në sistemin e ujërave atmosferik

2 RREGULLIMET E NEVOJSHME

Rregullimet e mëposhtme duhet të merren parasysh:

- Rregullimi i komunikacionit
- Rregullat e shëndetit dhe sigurisë gjatë punës në rrjetin e ujërave atmosferik.

3 SFIDAT / RREZIQET

Rreziqet që bartë inspektimi dhe pastrim i rrjetit të ujërave atmosferik janë të llojllojshme (fizike, insektet, viruset, brejtësit, komunikacioni, etj).

4 SPESIFIKAT/ KUALIFIKIMI I PERSONELIT

Operimi i kolektorëve të kanalizimit kërkon personel të kualifikuar dhe të besueshëm, i cili e kupton mirë funksionimin e autocisternës së kombinuar me thithje dhe presion, s'i dhe pajisjeve tjera të domosdoshme duke përfshirë edhe pajisje për shëndet dhe siguri të ndërlidhura me punën në kanalizim.

	<p style="text-align: center;">Kompania Rajonale e Ujësjellësit "Hidrodrini" SH.A. – Pejë</p> <p style="text-align: center;">Regional Water Supply Company, Peja</p>	<p style="text-align: right;"><i>Standard Operating Procedure (SOP):</i> Cleaning of Sewer Network</p> <p style="text-align: right;">Version 1.0 (April 2019)</p>
---	---	--

5 BURIMET

5.1. Informacion

Formularët mund të mbështesin procesin e inspektimit, pastrimit dhe mirëmbajtjes. GIS duhet të regjistroj dhe mbledh informatat vijuese:

- *Puseta specifike ose numrin identifikues të ndërtesës*
- *Lokacioni i saktë i pusetës ose kolektorit (adresa) dhe koordinatat*
- *Madhësia e kapakut të pusetës (diametri)*
- *madhësia e kolektorit (diametri)*
- *Thellësia e kinetave të kanaleve të kolektorëve*
- *Pjerrtësia e kolektorëve*
- *drejtimi i rrjedhës*
- *lokacioni i ujëmbledhësit*

5.2. Personeli

Ekipi për inspektimin e kolektorëve të hapur duhet përbëhet nga **2 deri 3 persona.**

Ekipi për pastrim të kolektorëve të hapur duhet përbëhet nga **3 deri 4 persona.**

Ekipi për inspektim të ujëmbledhësve në rrugë duhet përbëhet nga **1 deri 2 persona.**

Ekipi për pastrimin e ujëmbledhësve të duhet përbëhet nga **2 deri 3 persona .**

5.3. Pajisjet dhe veglat e nevojshme

Pajisjet e shënuara më poshtë janë të domosdoshme për inspektim dhe pastrim të kanalizimit :

- *Autocisternë e kombinuar me presion të lartë dhe vakum thithës për pastrim*
- *Kamionçinë për punë inspektuese*
- *Koka (hundëza) për diametër dhe qëllime të ndryshme sipas nevojës*
- *Helmeta, dorashka dhe këpucë me kësulë nga çeliku*
- *Kova*
- *Shkallë*
- *Hapës për valvula dhe hidrant*
- *çengele për hapjen e kapakëve*
- *çekanë*
- *Sopat, sopat hekuri*
- *Sharrë hekuri*
- *Telefon mobil*
- *Kamerë*
- *Kona për rregullim komunikacioni*
- *Rroba, letër higjienike*



Çekan



çengele për hapje kapakësh

	<p style="text-align: center;">Kompania Rajonale e Ujësjetësimit "Hidrodrini" SH.A. – Pejë Regional Water Supply Company, Peja</p>	<p style="text-align: center;"><i>Standard Operating Procedure (SOP):</i> Cleaning of Sewer Network Version 1.0 (April 2019)</p>
---	---	---

5.4. Intervali dhe koha për njësi

Në tabelën vijuese janë paraqitur disa shifra në lidhje me procesin e planifikimit. Inxhinieri përgjegjës mund të përcaktoj intervalin vjetor të pastrimit duke u bazuar në pjerrtësinë e gypave. Plani për pastrim preventiv kërkon shkëmbim informacionesh me GIS dhe departamenteve tjera të KRU-së.

Pozicioni	Dimensioni i gypit në mm	Pjerrtësia	Interval i gjatë vitit	Koha për njësi	Komente
Inspektimi i kolektorëve të hapur	Më i madh se 1000	1: DN	1	2 to 4 h/km	
Pastrimi i kolektorëve të hapur	Më i madh se 1000	1: DN	0,2....0,5	40 to 60 h/km	Niveli i ndotjes deri 10 %
Inspektimi i ulluqeve			2	0,2 to 0,3 h/cop	
Pastrimi i ulluqeve			Sipas nevojës	0,3 to 0,5 h/km	

Të kihet parasysh :

→ Niveli i ndotjes përcaktohet në bazë të sasisë (trashësisë) së fundërrinës së grumbulluar në gyp.

→ Koha e pastrimit të gypave të kanalizimit me trashësi fundërrine më të madhe se 30% nuk mund të planifikohet. Kërkohe kohë më e gjatë në këto raste.

Pastrimi i gypave të kanalizimit duhet bërë rregullisht:

Sa i përket sistemit të ujërave atmosferik të Pejës, rreth 30% e tyre duhet të pastrohen çdo vit (varësisht nga pajisjet në dispozicion, personeli dhe madhësia e sistemit).

Megjithatë, plani për pastrimin e gypave duhet të përshtatet duke marrë parasysh gjendjen ekzistuese të gypave në disa pjesë të caktuara të sistemit. Pastrimi preventiv mund të shoqërohet edhe me aktivitete shtesë pastrimi-sipas nevojës, në ato raste kur ka informacione mbi historinë e ankesave dhe thirrjeve të konsumatorëve, të dhëna mbi inspektimet e kryera, vjetërsinë e gypave, materialin, pjerrtësinë ose informacione tjera të cilat mund të dëshmojnë që pastrimi duhet bërë më shpesh.

Detyrat dhe aktivitetet tjera janë përshkruar në *“Plani për mirëmbajtje preventive i rrjetit të kanalizimit të Pejës”*, i muajit Maj 2019, i cili është bashkangjitur s’i Procedurat Standarde të Operimit (PSO).

	<p style="text-align: center;">Kompania Rajonale e Ujësjellësit "Hidrodrini" SH.A. – Pejë</p> <p style="text-align: center;">Regional Water Supply Company, Peja</p>	<p style="text-align: right;"><i>Standard Operating Procedure (SOP):</i> Cleaning of Sewer Network</p> <p style="text-align: right;">Version 1.0 (April 2019)</p>
---	---	--

6 PROCEDURAT

6.1 Mirëmbajtja e sistemit të ujërave atmosferik

6.1.1 Urdhri i punës

Të jemi të qartë sa i përket llojit, qëllimit dhe vendit ku do të ndërmerren aktivitetet. Të gjitha duhet bazuar në Urdhrin e Punës. Sa i përket inspektimit dhe pastrimit të ulluqeve (ujëmbledhësve) duhet të përgatitet një tabelë me lokacionet e sakta të tyre.

Komuna	Rruga	Numri	Data e Inspektimit	Komente

6.1.2 Përgatitja e punëve

Makina me presion të lartë është e montuar në kamion dhe është e projektuar s'i njësi në vete për të ofruar efikasitet maksimal. Për aktivitete inspektimit zakonisht përdoret kamionçina.

Të gjitha pajisjet e nevojshme për kontroll komunikacioni, hapjen e kapakëve të pusetave, për sigurinë në punishte, barten në kamion, përfshi këtu edhe lloje të ndryshme të kokave e zorrëve për operim të duhur.

Para se të fillohet me pastrim të kanalizimit, duhet bëhet kontroll rutinor i automjetit, para se ai të nisët për në terren:

- *Kontrollo ujin, mbeturinat, vajin, karburantin dhe nivelin e ftohjes së motorit*
- *Kontrollo dritat*
- *Kontrollo automjetin për t'u siguruar që është në gjendje pune.*
- *Kontrollo automjetin në mos ka ndonjë rrjedhje, dridhje ose korrozion.*
- *Kontrollo pajisjet mbrojtëse personale.*
- *Kontrollo nëse ke të kompletuara dhe në gjendje të mirë, veglat, kokat, shenjat e komunikacionit, etj.*
- *Mbushje e rezervuarit të autocisternës me ujë.*

Autocisterna duhet pastruar së paku një herë në muaj duke përfshi edhe servisim rutinor dhe riparime të nevojshme.

Ekipi i inspektimit duhet të ketë me vete gjërat e poshtëshënuara gjatë inspektimit të kolektorëve të hapur ose ulluqeve (ujëmbledhësve):

- Secili pjesëtar i ekipit duhet të bart pajisje për mbrojtje personale PMP para se të futet në vend punishte. Këtu përfshihen maska, xhaketa reflektuese, helmata, dorashka dhe çizme.
- Planimetria-harta me të gjitha informacionet e mundshme nga GIS
- Të gjendet dhe identifikohet objekti që duhet inspektuar

	<p>Kompania Rajonale e Ujësjetësive "Hidrodrini" SH.A. – Pejë Regional Water Supply Company, Peja</p>	<p><i>Standard Operating Procedure (SOP):</i> Cleaning of Sewer Network Version 1.0 (April 2019)</p>
---	--	---

- Përgatit dhe vendos të gjitha kontrollet e nevojshme të komunikacionit, kontrolluesit e komunikacionit, shenjat paralajmëruese dhe kona.
- Përgatit formularin e inspektimit. Shkruaj numrin identifikues të pusetës, thellësinë e saj dhe datën kur është kryer inspektimi.

	<p style="text-align: center;">Kompania Rajonale e Ujësjetës "Hidrodrini" SH.A. – Pejë</p> <p style="text-align: center;">Regional Water Supply Company, Peja</p>	<p style="text-align: center;"><i>Standard Operating Procedure (SOP):</i> Cleaning of Sewer Network</p> <p style="text-align: center;">Version 1.0 (April 2019)</p>
---	--	--

6.1.3 Kryerja e inspektimit

- *Kontrollo dhe evidento vendndodhjen e kolektorëve të hapur dhe të ullukëve*
- *Kontrollo dhe evidento defektet e mundshme ose zhvendosjen e kolektorëve të hapur dhe ulluqeve, etj*
- *Heq kapakun e ullukut (ujëmbledhësit)*

Shënim: Gjithmonë përdor vegla s'i kazma ose çengele për hapjen e kapakut të pusëtës, asnjëherë mos vendos gishtat ose duart në mes të unazës dhe kapakut të pusëtës.

- *Të gjitha vrojtimit dhe defektet e mundshme të dokumentohen në formë të shkruar në formularin përkatës duke bashkëngjitur fotografi digjitale*
- *Niveli i secilit defekt dhe vrojtimit duhet të shënohet në formularin përkatës:*
- *Kontrollo dhe shëno materialin nga i cili është ndërtuar puseta s'i: tulla, betoni, lesh xhami, etj*
- *Kontrollo dhe shëno gjendjen e konit nëse ka plasaritje, rrjedhje nëpër nyje, keqësim të sulfurit dhe zhvendosje të tij.*
- *Kontrollo dhe regjistro materialin e pjesës së ngritur, unazës nga betoni ose tulla. Kontrollo pjesën e ngritur në mos ka plasaritje, rrjedhje, keqësim të sulfurit dhe zhvendosje.*
- *Vështro dhe shëno thellësinë dhe gjendjen e kanaleve të kinetave nëse ka plasaritje, keqësim të sulfurit, grumbullim të baltës, pengesa, depërtim të ndonjë materiali, struktura dhe gjendja e nyjave.*
- *Ndonjë informacion tjetër i cili vlen të përmendet duhet të përfshihet në urdhrin e punës.*

6.1.4 Punët në terren me autocisternës me presion dhe vakum

Pastrimi i kolektorëve të hapur

Autocisternat me presion të lartë janë shumë të përshtatshme për mënjanimin e bllokimeve nëpër lidhjet e tubacioneve të ulluqeve, pastrimin e tyre dhe s'i dhe për pastrim preventiv të kolektorëve të hapur dhe të mbyllur.

Në pjesën e mposhtëm janë përshkruar aktivitetet pastruese në terren:

- *Shko deri në fund të gypit të kanalizimit (pika më e lartë në gyp) që duhet të pastrohet.*
- *Kontrollo kushtet përreth, përshi komunikacionin dhe organizohu sipas rrethanave*

Shënim: Pajisja me presion gjithmonë pastron nga pika më e ulët në terren deri tek ajo më e larta e kolektorit të hapur.

	<p style="text-align: center;">Kompania Rajonale e Ujësjetësimit "Hidrodrini" SH.A. – Pejë</p> <p style="text-align: center;">Regional Water Supply Company, Peja</p>	<p style="text-align: right;"><i>Standard Operating Procedure (SOP):</i> Cleaning of Sewer Network</p> <p style="text-align: right;">Version 1.0 (April 2019)</p>
---	--	--

- *Poziciono operatorin në pikën më të ulët*
- *Kontrollo valvulin e pompës me presion të lartë nëse është në pozicion neutral.*
- *Kontrollo pompën e ujit me presion të lartë nëse është në pozicionin ri-qarkullues.*
- *Aktivizo pompën me presion të lartë.*
- *Kontrollo nëse koka e duhur është e montuar për të vazhduar aktivitetin*
- *Tërhiq/ul kokën së bashku me zorrën.*
- *Poziciono kokën në kolektor.*
- *Ndërro valvulin e qarkullimit të pompës me presionit të lartë në atë me presion .*
- *Rrit shpejtësinë e valvulës sipas presionit të dëshiruar (presioni do të ndryshoj sipas secilës njësi të presionit)*
- *Liro ngadalë zorrën nga çikriku i saj dhe lejo që zorra dhe koka të marrin shpejtësinë e duhur.*
- *Monitoro nivelin e ujit në cisternë*
- *Monitoro lëvizjen e ujit*
- *Në momentin kur koka ka prekur pikën e epërme, atëherë ul presionin e ujit për gjysmë ose dy të tretën dhe fillo tërheqjen e kokës.*

Shënim: Presioni ujit duhet të jetë mjaft i lartë për të pastruar por edhe mjaft i ulët për të tërhequr zorrën mbrapsht pa ndonjë vështirësi.

- *Monitoro rikthimin e zorrës në çikrikun e saj*
- *Monitoro rrjedhën e ujit për në puset*
- *Ul presionin e ujit në minimum sapo të vëreni presionin e ujit të ketë përshkuar pusetën.*
- *Kthe valvulën nga pozicion presion në atë qarkullim të ujit*
- *Tërhiq kokën dhe zorrën, vendos atë në çikrikun e saj dhe kthe në vendin përkatës.*
- *Kontrollo pusetën në mos ketë mbeturina s'i: rëra, zhavori, pjesë të forta, etj.*

	<p style="text-align: center;">Kompania Rajonale e Ujësjetës "Hidrodrini" SH.A. – Pejë</p> <p style="text-align: center;">Regional Water Supply Company, Peja</p>	<p style="text-align: right;"><i>Standard Operating Procedure (SOP):</i> Cleaning of Sewer Network</p> <p style="text-align: right;">Version 1.0 (April 2019)</p>
---	--	--

Ndezja e pajisjes me vakum

- *Largo gypin zgjatës me vakum nga autocisterna*
- *Bashkëngjit gypat e vakumit me anë të qaforeve*
- *Vendos në kolektor të hapu pjesën thithëse të gypit me vakum. Pjesët e gypave duhet të zgjaten dhe futen në pusët në një thellësi deri në 1 deri 1.5 metra.*
- *Rregullo thithësen me vakum mbi kolektor të hapur dhe bashko tubin me thithësen me vakum.*
- *Përderisa procesi i pastrimit vazhdon, monitoro llojin a materialit në pusëtën që është duke u pastruar.*
- *Aktivizo pjesën me vakum dhe fillo largimin e mbeturinave dhe ujit të ndotur nga kanali i pusëtës derisa mbetjet futen në të.*
- *Monitoro mbushjen e cisternës me ujë dhe mbeturina.*
- *Derisa cisterna mbushet me ujë dhe mbeturina, pjesa tjerët e tyre mund të derdhet në kanalizim përmes një tubi të bashkëngjitur dhe përmes hapjes së valvulës përkatëse.*
- *Mbyll valvulën e derdhjes së ujit kur të zbrazët cisterna dhe kthe gypin në vendin e vet.*

Fikja e pajisjes me vakum

- *Pajisja mund të fiket në momentin kur është pastruar linja dhe janë larguar mbetjet, ose kur cisterna është e mbushur plot me ujë të ndotur.*
- *Largo gypin me vakum dhe qaforet dhe vendosi në autocisternë.*
- *Vendos thithësen me vakum në vendin e vet.*

Largimi i mbetjeve

- *Derdh ujin nga cisterna në kanalizim ashtu siç u përshkrua më herët .*
- *Shko në deponinë e caktuar për këtë qëllim .*
- *Hap kapakun*
- *Kthe me një anë pjesën e epërme të cisternës dhe hap kapakun për të shkarkuar ujin nga aty.*
- *Shpërlaj cisternën, kapakun dhe pjesën mbyllëse të tij me ujë .*
- *Mbyll kapakun e cisternës.*
- *Vendosi menteshat në kapak dhe shtrëngoju ato.*
- *Kthe autocisternën në vend parkim .*
- *Rimbush autocisternën me karburant (nëse ka nevojë) .*
- *Mbush cisternën me ujë nga një hidrant uji ose ndonjë burim tjetër të pastër .*
- *Pastro autocisternën nëse nevojitet*
- *Vazhdo te pika tjetër e pastrimit dhe përsërit procesin.*

Heqja mekanike e mbetjeve

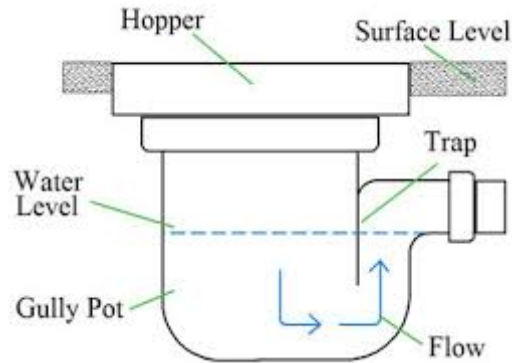
Nëse për heqjen e mbetjeve është përdorur vetëm pjesa me presion e autocisternës e jo edhe sistemi me vakum, atëherë punëtori duhet të futet në pusët dhe të mbledh mbetjet dhe materialin duke lejuar që sasia e nevojshme e ujit të përshkojë kanalën. Gjatë këtij procesi duhet kihen parasysh hapat vijues:

- *Ndiq rregullat në lidhje me futjen nëpër hapësira të mbyllura kur futeni në pusët.*
- *Sill me vete një kovë 20 litërshë me vete, me një vrimë në mes dhe vendos atë në kanal nga pjesa epërme e kanalizimit.*
- *Lidh kovën për pjesën e epërme të shkallëve me anë të një litari.*
- *Përdor pjesën me presion të lartë për të pastruar mbetjet nga pjesa e poshtme e kanalit.*
- *Lejo që uji të kullohet nga kanali, duke lënë mbrapa vetëm mbeturinat.*
- *Futu në pusët ashtu siç u tha më herët .*
- *Largo kovën dhe pastro me lopatë pjesët e mbetura.*
- *Lëviz tek puseta e radhës dhe përsërit procedurën.*

Pastrimi i ulluqeve

Pastrimi i ujëmbledhësve mund të bëhet mekanikisht ose me anë të cisternës. Sa i përket pastrimit mekanik, ekipit i duhet një kamionçin me rimorkio për të ngarkuar mbetjet. Shumë nga ulluqet kanë një lloj kove të cilën thjesht mund të zbrazi mekanikisht.

Pastrimi i ujëmbledhësve me anë të autocisternës bëhet me përdorimin e pjesës me vakum përmes së cilës bëhet largimi i fundërrinave nga fundi i ujëmbledhësit



Prerje e në ujëmbledhësi

6.2 Shëndeti dhe siguria

Qëllimi i pjesës që ka të bëjë me shëndetin dhe sigurinë është ofrimi i një informacion të qartë në lidhje me rreziqet që ekzistojnë gjatë aktiviteteve të përditshme të njerëzve që punojnë në operim dhe mirëmbajtje të sistemit të kanalizimit. Vetëdijesimi, njohuritë, përkushtimi dhe aftësitë teknike do të ndihmojnë personat përgjegjës për operim dhe mirëmbajtje në kryerjen e detyra të tyre në mënyrë të sigurt dhe profesionale.

Ekziston një mori rreziqesh të cilave personeli përgjegjës për O&M të sistemit të kanalizimit mund t'u ekspozohen kur ata gjenden në dhe rreth rrjetit të kanalizimit.

6.2.1 Rreziqet fizike

Lëndimet fizike gjatë punës në sistem të kanalizimit dhe puseta mund të shkaktohen për shumë arsye siç janë: rrëshqitjet, ngecjet, rrëzimet, shpimet, gërvishtjet, etj. Ke kujdes me mjedisin rrethues dhe tento të eliminosh rreziqet potenciale.

Udhëzimet e mposhtëm duhet të kihen parasysh gjatë inspektimit të pusetave të kanalizimit:

- *Gjatë futjes në puset, inspekto atë vizualisht nëse shkallët nuk janë të mbërthyer siç duhet ose nëse ndonjë objekt i fort mos gjendet përreth.*
- *Gjatë punës në puset, përdor veglat me kujdes. Përdor një çantë me vegla të lidhur me një litar i cili lëviz poshtë e lartë kur punëtori nuk gjendet në puset.*
- *Kontrollo dhe rregullo rregullisht shkallë të prishura*
- *Mbath këpucë që nuk rrëshqasin.*
- *Më shumë kujdes në mbajtje të baraspeshës sepse çdo lëvizje mund të rezultojë në rrëzim.*

	<p style="text-align: center;">Kompania Rajonale e Ujësjetës "Hidrodrini" SH.A. – Pejë</p> <p style="text-align: center;">Regional Water Supply Company, Pejë</p>	<p style="text-align: right;"><i>Standard Operating Procedure (SOP):</i> Cleaning of Sewer Network</p> <p style="text-align: right;">Version 1.0 (April 2019)</p>
---	--	--

- *Gjithmonë pastro duart para ushqimit, tymosjes, shtrëngimit të duarve me të tjerët dhe para marrjes së ndonjë pije.*
- *Kujdes, e tërë sipërfaqja mund të jetë e kontaminuar. Pastroni duart pas kontaktit me këto objekte*
- *Mos tymosni, pini ose ushqeheni kur punoni përreth sistemit të kanalizimit .*
- *Gjatë tërë kohës Mbani gishtat larg hundës, gojës dhe syve.*
- *Mani ndaras rrobat tuaja të punës nga rrobat e tjera. Pastroni rrobat tuaja të punës ndaras nga rrobat tjera. Mos mbani rrobat e punës jashtë orarit të punës*
- *Trajtoni menjëherë të gjitha prerjet dhe lëndimet tjera. Prerjet të pastrohen menjëherë me sapun dhe mbi to të aplikohet krem anti bakterial para se plaga të fashohet. Apliko teknika të aprovuara të ndihmës së parë. Mos lejo që ujërat e ndotura të bien në kontakt me prerjet ose lëndimet e tjera në trup.*

6.2.2 Komunikacioni dhe rrugët

Të punuarit në rrugë publike paraqet një rrezik të madh për punëtorët e sistemit të kanalizimit s'i dhe për kalimtarët dhe shoferët e automjeteve. Personave që punojnë në sistemin e kanalizimit u duhet të përballen edhe me komunikacion gjatë kryerjes së aktiviteteve të tyre inspektuese, pastruese, rehabilituese dhe riparuese. Prandaj kontrolli i komunikacionit bëhet me qëllim të shmangies së rreziqeve të lëndimit ose vdekjes. Qëllimi i kontrollit të komunikacionit është ofrimi i një hapësirë të sigurt edhe efektive por edhe të paralajmëroj, kontrolloj dhe të mbroj trafikun e makinave dhe kalimtarëve.

Njëra ndër format më të mira për të rritur sigurinë për qytetarët por edhe punëtorët e kanalizimit është përmes përdorimit të pajisjeve për kontroll të komunikacionit siç janë:

- *Xhaketat reflektuese,*
- *Pengesat, kone dhe shenja komunikacioni*
- *Drita vezulluese*
- *Tabela,*
- *Automjeti i kanalizimit*

Pa marrë parasysh metodën, personeli i kanalizimit duhet të ketë njohuri mbi ligjet dhe rregullat vendore sa i përket përdorimit të pajisjeve për kontroll dhe menaxhim të komunikacionit .

	<p>Kompania Rajonale e Ujësjetjesit "Hidrodrini" SH.A. – Pejë Regional Water Supply Company, Peja</p>	<p><i>Standard Operating Procedure (SOP):</i> Cleaning of Sewer Network Version 1.0 (April 2019)</p>
---	--	---

Aneksi 1

Formulari / Forma/Raporti për pastrim të kanalizimit

(overleaf)

	<p style="text-align: center;">Kompania Rajonale e Ujësjetjesit "Hidrodrini" SH.A. – Pejë</p> <p style="text-align: center;">Regional Water Supply Company, Peja</p>	<p style="text-align: right;"><i>Standard Operating Procedure (SOP):</i> Cleaning of Sewer Network</p> <p style="text-align: right;">Version 1.0 (April 2019)</p>
---	---	--

Raporti për pastrim të kanalizimit


Mbikëqyrësi :		Ekipi			
Qytet /fshat:		Data prej:		deri:	
Data	Vendi	DN në mm	M të pastruara	UZ/UA	Orë
Komente mbi defektet					
Defekte në autocisternë ose diku tjetër					
Nënshkrimi i vozitësit	Nënshkrimi i mbikëqyrësit				

	<p>Kompania Rajonale e Ujësjetësimit "Hidrodrini" SH.A. – Pejë</p> <p>Regional Water Supply Company, Peja</p>	<p><i>Standard Operating Procedure (SOP):</i> Inspection of Sewer House Connections</p> <p>Version 1.0 (May 2019)</p>
---	--	--

Procedurat Standarde të Operimit (PSO)

Inspektimi i kyçjeve shtëpiake në sistemin e kanalizimit atmosferik



	<p align="center">Kompania Rajonale e Ujësjetësimit "Hidrodrini" SH.A. – Pejë</p> <p align="center">Regional Water Supply Company, Peja</p>	<p align="center"><i>Standard Operating Procedure (SOP):</i> Inspection of Sewer House Connections</p> <p align="center">Version 1.0 (May 2019)</p>
---	--	--

I. Departamenti / Divizioni i KRU

Departamenti Teknik

II. Vendi ku ruhet kopje e shtypur e këtij dokumenti

- Departamenti i Kanalizimit të KRU Hidrodrini në Pejë

III. Vendi ku ruhet kopje elektronike e këtij dokumenti


KRU Hidrodrini

IV. Menaxhimi dhe pronësia e PSO

Menaxhimi dhe pronësia	Titulli i detyrës, Emri	Institucioni / Sektori përgjegjës	Data
Përgatitur nga (Autori)	Eksperti për O&M <i>Uwe Kollrodt</i> (Sachsen Wasser)	Konsulenti i MSH	Maj 2019
Kontrolluar nga			
Miratuar nga titullari			


V. Zbatuar nga:

Data	Drejtori i Përgjithshëm	Kryesuesi i Departamentit Teknik
	<p align="center">_____</p> <p align="center">Nënshkrimi</p>	<p align="center">_____</p> <p align="center">Nënshkrimi</p>

	<p>Kompania Rajonale e Ujësjetjesit "Hidrodrini" SH.A. – Pejë</p> <p>Regional Water Supply Company, Peja</p>	<p><i>Standard Operating Procedure (SOP):</i> Inspection of Sewer House Connections</p> <p>Version 1.0 (May 2019)</p>
---	---	---

I. Lista e rishikimit të dokumentit

Rishikimi N°	Data e publikimit	Arsyet për ndryshim	Miratuar (nënshkrimi i personit përgjegjës)
001			
002			
003			
004			
005			

	<p style="text-align: center;">Kompania Rajonale e Ujësjes "Hidrodrini" SH.A. – Pejë</p> <p style="text-align: center;">Regional Water Supply Company, Pejë</p>	<p style="text-align: center;"><i>Standard Operating Procedure (SOP):</i> Inspection of Sewer House Connections</p> <p style="text-align: center;"><i>Version 1.0 (May 2019)</i></p>
---	--	---

Përmbajtja


1	QELLIMI DHE APLIKUESHMERIA	Error! Bookmark not defined.
2	KERKESAT RREGULLATIVE	Error! Bookmark not defined.
3	SFIDAT / RREZIQET	6
4	SPECIFIKAT / QUALIFIKIMET E PERSONELIT	Error! Bookmark not defined.
5	BURIMET	Error! Bookmark not defined.
	5.1. Informata	7
	5.2. Personeli	7
	5.3. Pajisjet dhe veglat	Error! Bookmark not defined.
	5.4. Intervalet dhe koha për njësi	Error! Bookmark not defined.
6	PROCEDURAT	Error! Bookmark not defined.
	6.1 Kryerja e inspektimit	Error! Bookmark not defined.
	6.1.1 Urdhëri i punës	Error! Bookmark not defined.
	6.1.2 Përgatitja e punëve	Error! Bookmark not defined.
	6.1.3 Kryerja e inspektimit	Error! Bookmark not defined.
	6.1.4 Structurat.....	10
	6.2 Kushtet shëndetësore dhe sigurisë	Error! Bookmark not defined.

LISTA E FIGURAVE

Figura 1 Pajisjet : çekani , çengelet, aparati me tym.....	8
Figura 2 Instalim i duhur i sistemit të ndarë të kanalizimit (burimi: Northumbrian Water).....	11


ANEKSET

ANEKSI 1: Formulari për inspektim të kyçjeve shtëpiake

	<p style="text-align: center;">Kompania Rajonale e Ujësjetësimit "Hidrodrini" SH.A. – Pejë</p> <p style="text-align: center;">Regional Water Supply Company, Pejë</p>	<p style="text-align: center;"><i>Standard Operating Procedure (SOP):</i> Inspection of Sewer House Connections</p> <p style="text-align: center;">Version 1.0 (May 2019)</p>
---	---	--

Shkurtesat

SGJI	Sistemi Gjeografik i Informacionit
H ₂ S	Sulfur Hidrogjen
SH&S	Shëndet&Siguri
ID	Identifikim
LEL	Kufiri i poshtëm i shpërthimit
O&M	Operim dhe mirëmbajtje
ppm	Pjesë në milion
PLC	Kontrollues logjik i programuar
MP	Mirëmbajtje preventive
KRU	Kompania Rajonale e Ujësjetësimit
SP	Stacion Pompimi
LSP	Lartësia e Stacionit të Pompimit
SCADA	Kontroll e mbikëqyrur dhe përvetësim i të dhënave
PSO	Procedurat standarde të operimit
ITUN	Impiant për trajtim të ujërave të ndotura

	<p style="text-align: center;">Kompania Rajonale e Ujësjetjes "Hidrodrini" SH.A. – Pejë</p> <p style="text-align: center;">Regional Water Supply Company, Peja</p>	<p style="text-align: center;"><i>Standard Operating Procedure (SOP):</i> Inspection of Sewer House Connections</p> <p style="text-align: center;">Version 1.0 (May 2019)</p>
---	---	--

1 Qëllimi dhe Aplikueshmëria

Qëllimi i kësaj PSO është i ndërlidhur me operimin dhe mirëmbajtjen (O&M) të rrjetit të kanalizimit të ndotur në zonën e shërbimit të KRU Hidrodrini.

Inspektimit i sistemit bëhet për të grumbulluar informata mbi gjendjen e kanalizimit me qëllim të përgatitjes së programit për operim dhe mirëmbajtje dhe garantimit që infrastruktura dhe pajisjet ekzistuese shfrytëzohen dhe funksionojnë në mënyrë të efektshme ashtu siç janë planifikuar.

Qëllimi i përngjithshëm i inspektimit është identifikimi dhe gjetja e anomalive në projektim, ndërtim dhe operim të tij.

Rezultatet nga inspektimi i kyçjeve shtëpiake mbështesin përgatitjen e planeve për riparim ose investime në rehabilitim dhe mirëmbajtje të sistemit. Synimi i inspektimit të kyçjeve shtëpiake është:

- Detektimit i kyçjeve të parregullta/gabuara
- Përgatitjen e ndarjes së sistemit sanitar nga ai i ujërave atmosferike
- Uljen e kostos operacionale
- Shmangien e dëmtimeve të trotuareve dhe rrugëve prej të reshurave atmosferike.

Në këtë dokument janë përshkruar aktivitetet inspektuese të pusetave dhe strukturave tjera të sistemit të kanalizimit.

Rezultatet e inspektimit të kyçjeve shtëpiake duhet të regjistrohen në GIS por edhe në një kadastër/ data bazë me kyçje shtëpiake dhe duhet të kontrollohen çdo 10 apo 15 vjet.

2 RREGULLIMET E NEVOJSHME

Duhet të kihen parasysh kërkesat e poshtëshënuara:


- Marrëveshje shërbimesh me konsumatorë, posaçërisht në aspektin teknik për vendosjen e sistemit të kullimit të objekteve s'i dhe kyçjeve shtëpiake në kanalizim.
- Rregullimi i komunikacionit
- Rregullat mbi shëndet dhe siguri

3 SFIDAT / RREZIQET

Rreziku gjatë inspektimit të kyçjeve shtëpiake vije nga ana e komunikacionit.

4 SPESIFIKAT/ KUALIFIKIMI I PERSONELIT

Inspektimi i kyçjeve shtëpiake në sistemin e kanalizimit të ndotur kërkon personel të kualifikuar dhe të besueshëm të cilët e kuptojnë qartë strukturën e rrjetit të kanalizimit, sistemin e kullimit të

	<p>Kompania Rajonale e Ujësjellësit "Hidrodrini" SH.A. – Pejë</p> <p>Regional Water Supply Company, Peja</p>	<p><i>Standard Operating Procedure (SOP):</i> Inspection of Sewer House Connections</p> <p>Version 1.0 (May 2019)</p>
---	---	---

objekteve të qytetërove dhe funksionimin e tyre, pajisje të nevojshme për shëndet dhe siguri dhe rreziqe të ndryshme.

5 Burimet


5.1. Informacion

Formularët mund të mbështesin inspektimin e pusetave. Të dhënat duhet të regjistrohen në GIS. Një formular për inspektim të pusetës është bashkangjitur s'i **Aneks 1** i kësaj PSO.

- *Lokacioni (adresa e saktë) e kyqjes shtëpiake, përfshi koordinatat nëse lind nevoja*
- *Gypa të ndarë për ujëra të ndotura dhe ujëra atmosferik*
- *Madhësia e kapakut të ujëmbledhësit privat (diametri)*
- *Madhësia e ujëmbledhësit privat (diametri)*
- *Thellësia e kinetave*
- *Gjendja e kapakut dhe kornizës përfshi defektet e mundshme*
- *Materiali i ujëmbledhësit privat (tjegulla, beton i para fabrikuar, plastik, etj)*
- *Konfigurimi i gypave hyrës dhe dalës*
- *Madhësia dhe lloji i të gjithë hyrës dhe dalës*
- *Shenja të rrjedhjes së ujit*
- *Shenja të mbeturinave dhe yndyrës*
- *Futje e lirë e ujërave në sistem*

5.2. Personeli

Ekipi i inspektimit duhet përbëhet nga 2 persona.

	<p>Kompania Rajonale e Ujësjellësit "Hidrodrini" SH.A. – Pejë</p> <p>Regional Water Supply Company, Peja</p>	<p><i>Standard Operating Procedure (SOP):</i> Inspection of Sewer House Connections</p> <p>Version 1.0 (May 2019)</p>
---	---	---

5.3. Pajisjet dhe veglat

Më poshtë janë paraqitur pajisjet e nevojshme për punë inspektimi:

- Kamionçinë për punë inspektuese
- Helmeta, dorashka dhe këpucë me kësulë nga çeliku
- çengele për hapjen e kapakëve
- çekanë
- Telefon mobil
- Kamerë
- Kona për rregullim të komunikacionit
- Ngjyra të tretshme të ujit
- Aparati për test me tym

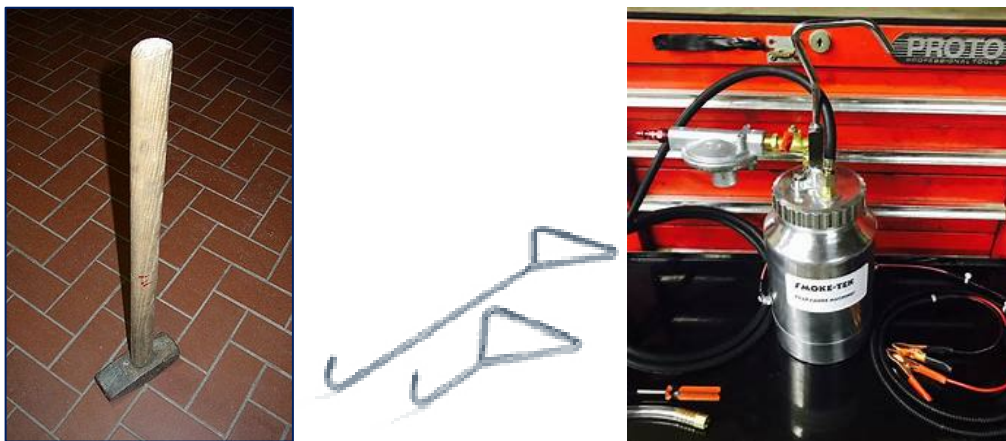



Figura 1 Pajisjet: çekani, çengele, aparati i tymit

5.4. Intervali dhe koha për njësi

Intervali kohor për inspektim të kyçjeve shtëpiake mund të ndryshoj në mes 10 deri 15 vitesh

Koha për inspektim të së cilës kyçje shtëpiake mund të sillet prej 30 minuta deri në 1.5 orë, duke përfshi edhe kohën e udhëtimit.

	<p>Kompania Rajonale e Ujësjetjes "Hidrodrini" SH.A. – Pejë</p> <p>Regional Water Supply Company, Peja</p>	<p><i>Standard Operating Procedure (SOP):</i> Inspection of Sewer House Connections</p> <p>Version 1.0 (May 2019)</p>
---	---	---

6 PROCEDURAT

6.1 Kryerja e inspektimit

6.1.1 Urdhri i punës

Të jemi të qartë sa i përket vendit ku do të ndërmerren aktivitetet. Të gjitha të jenë të bazuar në urdhrin e punës.

6.1.2 Përgatitja e punëve

Para se inspektimit të nis, konsumatori duhet të informohet përmes një letre mbi kohën e saktë edhe llojin e aktiviteteve që do të ndërmerren, meqë punëtorëve të kompanisë u duhet qasje në pronën dhe objektin përkatës. Për këtë qëllim duhet përgatitur një letër standarde përmes së cilës konsumatori do t'i kërkohet të konfirmoj prezencën e tij në pronë.

Çdo inspektim pa ndonjë formë të njoftimit paraprakë të konsumatorit zakonisht është e pasuksesshme.


Gjatë inspektimit të kyçjeve shtëpiake, ekipi i punëtorëve duhet të ketë parasysh gjëra e mëposhtme:

- Secili pjesëtar i ekipit duhet të bart pajisje për mbrojtje personale PMP para se të futet në vend punishte. Këtu përfshihen maska, xhaketa reflektuese, helmata, dorashka dhe çizme.
- Planimetria-harta me të gjitha informacionet e mundshme nga GIS
- Të gjendet dhe identifikohet objekti që duhet inspektuar
- *Të konsultohet me Marrëveshjen për Shërbime në lidhje me çështjet mbi konsumatorin dhe aspektet teknike të strukturës së rrjetit të kanalizimit, sistemit të kullimit të objekteve dhe funksionaliteti i tyre.*

6.1.3 Kryerja e inspektimit

- *Kontrollo edhe evidento lokacionin e kyçjes shtëpiake dhe sistemin e kullimit të objektit/pronës*
- *Kontrollo dhe evidento nëse ka defekte në kapakun e ujëmbledhësit privat, nëse ka nevojë për ulje ose ngritje të nivelit të tij, zhvendosje, etj.*
- *Largo kapakun e ujëmbledhësit privat*

Shënim: Gjithmonë përdor vegla s'i kazma ose çengele për hapjen e kapakut, asnjëherë mos vendos gishtat ose duart në mes të unazës dhe kapakut.

	<p style="text-align: center;">Kompania Rajonale e Ujësjellësit "Hidrodrini" SH.A. – Pejë</p> <p style="text-align: center;">Regional Water Supply Company, Peja</p>	<p style="text-align: center;"><i>Standard Operating Procedure (SOP):</i> Inspection of Sewer House Connections</p> <p style="text-align: center;">Version 1.0 (May 2019)</p>
---	---	--


- Të gjitha vrojtimet dhe defektet e mundshme të dokumentohen në formë të shkruar në formularin përkatës duke bashkangjitur fotografi digjitale
- Niveli i secilit defekt dhe vrojtim duhet të shënohet në formularin përkatës
- Kontrolllo dhe evidento defektet e mundshme në unazën dhe kornizën e pusetës, nëse ka nevojë që niveli i pusetës të ulet, ngritet ose të zhvendoset.
- Kontrolllo dhe shëno materialin nga i cili është ndërtuar puseta s'i: tulla, betoni, lesh xhami, etj
- Kontrolllo dhe shëno gjendjen e konit nëse ka plasaritje, rrjedhje nëpër nyje, keqësim të sulfurit dhe zhvendosje të tij.
- Kontrolllo dhe regjistro materialin e pjesës së ngritur, unazës nga betoni ose tulla. Kontrolllo pjesën e ngritur në mos ka plasaritje, rrjedhje, keqësim të sulfurit dhe zhvendosje.
- Kontrolllo dhe shëno gjendjen e trupit të ujëmbledhësit nëse ka plasaritje, keqësim të sulfurit, yndyrë ose grumbullim të mbeturinave.
- Vështro dhe shëno thellësinë dhe gjendjen e kanaleve të kinetave nëse ka plasaritje, keqësim të sulfurit, grumbullim të baltës, pengesa, depërtim të ndonjë materiali, struktura dhe gjendja e nyjave.
- Vështro dhe shëno ngjyrën dhe pastërtinë e ujit, thellësinë e tij, nëse uji është i qet, pulson ose niveli është rritur.
- Çdo gjë tjetër që ja vlen të evidentohet duhet të futet në formularin për inspektim.

Inspektimi konsiderohet i përfunduar kur të plotësohen formularët për inspektim dhe së bashku me fotot e bashkangjitura i dorëzohen menaxherit përgjegjës.

Fotot dhe formularët duhet të regjistrohen në sistemin e GIS në formatin e fotografisë të cilat mund të analizohen çfarëdo kohe.

6.1.4 Strukturat

Foto vijuese ilustron ndërtimin e **sistemit tipik të ndarë** në një pronë (marr nga Northumbrian Water, MB).

	<p>Kompania Rajonale e Ujësjetjesit "Hidrodrini" SH.A. – Pejë</p> <p>Regional Water Supply Company, Peja</p>	<p><i>Standard Operating Procedure (SOP):</i></p> <p>Inspection of Sewer House Connections</p> <p>Version 1.0 (May 2019)</p>
---	---	---

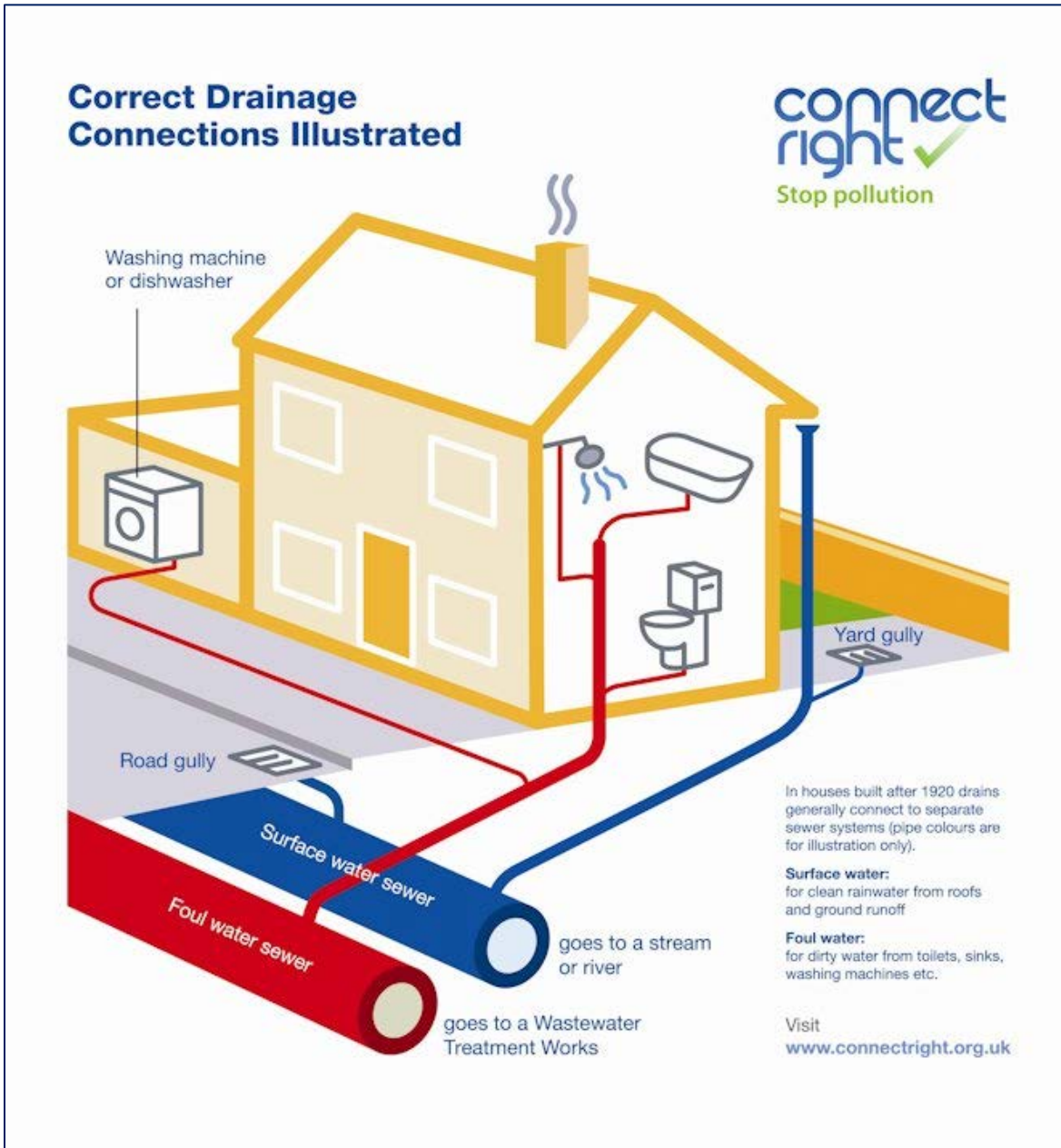



Figura 2 Instalim i duhur i sistemit të ndarë të kanalizimit (burimi: Northumbrian Water)

	<p style="text-align: center;">Kompania Rajonale e Ujësjetjesit "Hidrodrini" SH.A. – Pejë</p> <p style="text-align: center;">Regional Water Supply Company, Peja</p>	<p style="text-align: center;"><i>Standard Operating Procedure (SOP):</i> Inspection of Sewer House Connections</p> <p style="text-align: center;">Version 1.0 (May 2019)</p>
---	---	--

6.2 Shëndeti dhe siguria


Të punuarit në rrugë publike paraqet një rrezik të madh për punëtorët e sistemit të kanalizimit s'i dhe për kalimtarët dhe shoferët e automjeteve. Personave që punojnë në sistemin e kanalizimit u duhet të përballen edhe me komunikacion gjatë kryerjes së aktiviteteve të tyre inspektuese, pastruese, rehabilituese dhe riparuese. Prandaj kontrolli i komunikacionit bëhet me qëllim të shmangies së rreziqeve të lëndimit ose vdekjes. Qëllimi i kontrollit të komunikacionit është ofrimi i një hapësirë të sigurt edhe efektive por edhe të paralajmëroj, kontrolloj dhe të mbroj trafikun e makinave dhe kalimtarëve.

Pa marrë parasysh formën, personeli i angazhuar në sistemin e kanalizimit duhet të ketë njohuri mbi ligjet dhe rregulloret e aplikueshme s'a i përket kontrollit të komunikacionit dhe menaxhimit të pajisjeve për këtë qëllim.

	<p>Kompania Rajonale e Ujësjetësive "Hidrodrini" SH.A. – Pejë</p> <p>Regional Water Supply Company, Peja</p>	<p><i>Standard Operating Procedure (SOP):</i> Inspection of Sewer House Connections</p> <p>Version 1.0 (May 2019)</p>
---	---	--

Aneksi 1

Formulari për inspektim të kyçjes shtëpiake

	<p align="center">Kompania Rajonale e Ujësjellësit "Hidrodrini" SH.A. – Pejë</p> <p align="center">Regional Water Supply Company, Peja</p>	<p align="center"><i>Standard Operating Procedure (SOP):</i> Inspection of Sewer House Connections</p> <p align="right">Version 1.0 (May 2019)</p>
---	---	---

Formulari për inspektim të kyçjes shtëpiake

Data:			Inspektuesi :	
Koha:				
Ujëmbledhësi	Adresa:			
Kuota	Thellësia e kinetës		UN	
			UA	
Defektet			Kombinuar	
<i>Në lidhje me kapakun, kornizën, unazat, tjegullat, konat, kazani, nyjat, shkallët, trupi, kanali</i>				
1)				
2)				
3)				
Madhësia e gypit	Distanca deri te ujëmbledhësi tjetër	Thellësia e kapakut		
A)				
B)				
Skicë e situacionit				



REPUBLIKA E KOSOVËS
REPUBLIC OF KOSOVO
REPUBLIKA KOSOVA



KOMUNA E PEJËS MUNICIPALITY OF PEJA OPŠTINA PEĆ

DATË/A:	10.05.2019
REFERENCË:	
PËR/ZA/TO:	Sachsen Wasser
Adresa	
PËRMES/PREKO/THROUGH:	
NGA/OD/FROM:	Znj. Xhevahire Çeku Kelmendi- Drejtore në Drejtoratin për Punë Komunale dhe Shërbime Publike- Pejë
TEMA/SUBJEKTA/SUBJECT:	Procesverbal:

Procesverbal: takimin zyrtarë, Sachsen Wasser, KRU (HidroDrini) dhe DPKSHP Komuna e Pejës.

Tema: Diskutimi rreth menaxhimit të rrjetit atmosferik dhe fekal ne qytetin e Pejës.

Meqenëse në Pejë sistemi i kanalizimeve atmosferik dhe fekale janë separata (të ndara), ku ujërat atmosferike ndërtohen dhe menaxhohen nga Komuna e Pejës dhe ujërat e zeza menaxhohen nga KUR "HidroDrini" dhe se e gjithë biseda në takim e potencuar nga **Sachsen Wasser** është orientuar që të ndiqen praktikatat e perëndimit që menaxhimi i ujërave atmosferik dhe ujërave të zeza të bëhet nga KUR "HidroDrini".

Komuna e Pejës dhe KRU "HidroDrini" duhet të hartojnë një marrëveshje me shkrim që ujërat atmosferike dhe ujërat e zeza të menaxhohen nga KUR "HidroDrini".

KRU "HidroDrini" i nevojitet rrjeti i ujërave atmosferik ku si problem kryesorë është kullimi i ujërave të shiut nga pronat private, andaj duhet të kalojnë në menaxhimin e KRU "HidroDrini"

Pra kërkesa e **Sachsen Wasser** është që të dy rrjetet të menaxhohen nga një kompani, nga (HidroDrini).

Drejtore

Xhevahire Çeku - Kelmendi